



ПОСТАНОВЛЕНИЕ АДМИНИСТРАЦИИ ГОРОДА СТАВРОПОЛЯ СТАВРОПОЛЬСКОГО КРАЯ

23.12.2024

г. Ставрополь

№ 2985

О внесении изменений в Правила землепользования и застройки муниципального образования города Ставрополя Ставропольского края, утвержденные постановлением администрации города Ставрополя от 15.10.2021 № 2342

В соответствии с Градостроительным кодексом Российской Федерации, Федеральным законом от 06 октября 2003 г. № 131-ФЗ «Об общих принципах организации местного самоуправления в Российской Федерации», Уставом муниципального образования города Ставрополя Ставропольского края, результатами публичных слушаний

ПОСТАНОВЛЯЮ:

1. Утвердить прилагаемые изменения, которые вносятся в Правила землепользования и застройки муниципального образования города Ставрополя Ставропольского края, утвержденные постановлением администрации города Ставрополя от 15.10.2021 № 2342 «Об утверждении Правил землепользования и застройки муниципального образования города Ставрополя Ставропольского края».

2. Настоящее постановление вступает в силу на следующий день после дня его официального опубликования в сетевом издании «Правовой портал администрации города Ставрополя» (pravo-stavropol.ru).

3. Разместить настоящее постановление на официальном сайте администрации города Ставрополя в информационно-телекоммуникационной сети «Интернет».

4. Контроль исполнения настоящего постановления возложить на первого заместителя главы администрации города Ставрополя Белицу С.И.

Глава города Ставрополя

И.И. Ульянов

УТВЕРЖДЕНЫ

постановлением администрации
города Ставрополя
от 23.12.2024 № 2985

ИЗМЕНЕНИЯ,

которые вносятся в Правила землепользования и застройки муниципального образования города Ставрополя Ставропольского края, утвержденные постановлением администрации города Ставрополя от 15.10.2021 № 2342

1. Пункт 1 статьи 26 изложить в следующей редакции:

«1. Карта градостроительного зонирования представляет собой чертеж с отображением границы города Ставрополя, границ населенных пунктов, входящих в его состав, земель, покрытых поверхностными водами, границ территориальных зон и территории, в границах которой предусматривается осуществление комплексного развития территории.»

2. Таблицу 1 статьи 29 изложить в следующей редакции:

«Таблица 1

Виды территориальных зон

№ п/п	Индекс зоны	Вид территориальной зоны
1	2	3
Жилые зоны		
1.	Ж-И	Зона исторической смешанной застройки
2.	Ж-0	Зона застройки многоэтажными жилыми домами (9 этажей и более)
3.	Ж-0.1	Зона застройки многоэтажными жилыми домами (9 этажей и более), выделяемая в целях комплексного развития территории
4.	Ж-1	Зона застройки среднеэтажными жилыми домами (от 5 до 8 этажей, включая мансардный)
5.	Ж-1.1	Зона разноэтажной жилой застройки
6.	Ж-1.2	Зона разноэтажной жилой застройки с ограничением коммерческой деятельности
7.	Ж-2	Зона регулирования жилой застройки
8.	Ж-3	Зона застройки индивидуальными жилыми домами
9.	Ж-4	Зона садоводческих, огороднических некоммерческих объединений граждан
Общественно-деловые зоны		

1	2	3
10.	ОД-1	Общественно-деловые зоны
11.	ОД-2	Зона общественно-деловой застройки вдоль магистралей
12.	ОД-3	Многофункциональная общественно-деловая зона локальных центров обслуживания
13.	ОД-4	Многофункциональная общественно-деловая зона
14.	ОД-5	Зона специализированной общественной застройки
Производственные зоны		
15.	П-1	Производственная зона
16.	П-2	Коммунально-складская зона
17.	П-3	Коммунально-складская зона с учетом сложившейся застройки
Инженерно-транспортные зоны		
18.	ИТ-1	Зона транспортной инфраструктуры
19.	ИТ-2	Зона инженерной инфраструктуры
20.	ИТ-3	Зона объектов улично-дорожной сети
Зоны рекреационного назначения		
21.	Р-1	Зона озелененных территорий общего пользования (городские леса)
22.	Р-2	Зона озелененных территорий общего пользования (лесопарки, сады, скверы, бульвары)
23.	Р-3	Зона озелененных территорий специального назначения
24.	Р-4	Иные рекреационные зоны
		Зона режимных территорий
25.	РО	Зона режимных территорий
Зоны специального назначения		
26.	СП-1	Зона специального назначения
27.	СП-2	Зона кладбищ
Зона акваторий		
28.	А	Зона акваторий
Зона сельскохозяйственного использования		
29.	СХ-1	Зона сельскохозяйственного использования».

3. Главу 10 Раздела III дополнить статьей 36.1 следующего содержания:

«Статья 36.1. Зона застройки многоэтажными жилыми домами (9 этажей и более), выделяемая в целях комплексного развития территории

Зона предназначена для застройки многоэтажными жилыми домами (9 этажей и более), а также для размещения необходимых для обслуживания

жителей данной зоны объектов социальной инфраструктуры и социального обслуживания, коммунально-бытового назначения, объектов инженерной и транспортной инфраструктур, иных объектов согласно градостроительному регламенту в целях комплексного развития территории. Требования к архитектурно-градостроительному облику объектов капитального строительства, а также порядок его согласования установлены статьей 25 настоящих Правил.

Виды разрешенного использования земельных участков и объектов капитального строительства зоны застройки многоэтажными жилыми домами, выделяемой в целях комплексного развития территории, приведены в таблице 10.1 настоящих Правил.

Таблица 10.1

№ п/п	Наименование вида разрешенного использования земельного участка (код (числовое обозначение) вида разрешенного использования земельного участка)	Характеристика вида разрешенного использования	Предельные размеры земельных участков и предельные параметры разрешенного строительства, реконструкции объектов капитального строительства				
			Предельное количество этажей зданий, строений, сооружений	Предельные (минимальные и (или) максимальные) размеры земельных участков, в том числе их площадь, кв. м	Максимальный процент застройки в границах земельного участка	Минимальные отступы от границ земельных участков	Иные предельные параметры
1	2	3	4	5	6	7	8
Основные виды разрешенного использования территориальной зоны «Ж-0.1. Зона застройки многоэтажными жилыми домами (9 этажей и более), выделяемая в целях комплексного развития территории»							
1.	Многоэтажная жилая застройка (высотная застройка) (2.6)	размещение многоквартирных домов этажностью девять этажей и выше; благоустройство и озеленение придомовых территорий; обустройство спортивных и детских площадок, хозяйственных площадок и площадок для отдыха; размещение подземных гаражей и автостоянок, размещение объектов обслуживания жилой застройки во встроенных, пристроенных и встроенно-пристроенных помещениях многоквартирного дома в отдельных помещениях дома, если площадь таких помещений в многоквартирном доме не составляет более 15% от общей площади дома	не подлежит установлению	не подлежат установлению	на уровне поверхности земли – 60, ниже отметки земли – 90	расстояние до места допустимого размещения объекта капитального строительства от границы земельного участка, смежной с линией объекта улично-дорожной сети (улица, площадь, проспект, бульвар, шоссе), - 5 м; смежной с линией объекта улично-дорожной сети (проезд, переулок, тупик), - 3 м; смежной с другим земельным участком, – 3 м; смежной с землями, находящимися в государственной или муниципальной собственности (не относящимися к объектам улично-дорожной сети), - 3 м.	между длинными сторонами жилых зданий с количеством этажей от 9 и выше принимаются расстояния в соответствии с нормами инсоляции, освещенности и противопожарных требований, но не менее 20 м <*> <***>

1	2	3	4	5	6	7	8
						<p>Расстояние до стены подземной части объекта капитального строительства от границы земельного участка, смежной с линией объекта улично-дорожной сети, не нормируется; смежной с другим земельным участком – 1 м; землями, находящимися в государственной или муниципальной собственности (не относящимися к объектам улично-дорожной сети), – 1 м <***></p>	
2.	Хранение автотранспорта (2.7.1)	<p>размещение отдельно стоящих и пристроенных гаражей, в том числе подземных, предназначенных для хранения автотранспорта, в том числе с разделением на машино-места, за исключением гаражей, размещение которых предусмотрено содержанием видов разрешенного использования с кодами 2.7.2, 4.9</p>	<p>для гаражей боксового типа, отдельно стоящих, в том числе в гаражных, гаражно-строительных кооперативах количество этажей – 2, из них этажность \square 1; 5 - для подземных стоянок; 5 \square для наземных стоянок</p>	<p>для гаража отдельно стоящего или боксового типа минимальная площадь земельного участка – 16 кв.м, максимальная площадь земельного участка – 40 кв. м включительно, в остальных случаях не подлежат установлению</p>	не подлежит установлению	<p>для гаражей боксового типа, отдельно стоящих расстояние до стены объекта капитального строительства от границ земельного участка не нормируется. Расстояние до стены подземной автостоянки от границы земельного участка, смежной с линией объекта улично-дорожной сети, не нормируется; смежной с другим земельным участком – 1 м; землями, находящимися в государственной или муниципальной собственности (не относящимися к объектам улично-дорожной сети), – 1 м. Для наземных автостоянок расстояние до места допустимого размещения объекта капитального</p>	<***>

1	2	3	4	5	6	7	8
						<p>строительства от границы земельного участка, смежной с линией объекта улично-дорожной сети (улица, площадь, проспект, бульвар, шоссе), □ 5 м; смежной с линией объекта улично-дорожной сети (проезд, переулок, тупик), □ 3 м; смежной с другим земельным участком, – 3 м; смежной с землями, находящимися в государственной или муниципальной собственности (не относящимися к объектам улично-дорожной сети), – 3 м <*></p>	
3.	<p>Коммунальное обслуживание (3.1)</p>	<p>размещение зданий и сооружений в целях обеспечения физических и юридических лиц коммунальными услугами. Содержание данного вида разрешенного использования включает в себя содержание видов разрешенного использования с кодами 3.1.1 □ 3.1.2</p>	<p>количество этажей – 8, из них этажность – 5</p>	<p>не подлежат установлению</p>	<p>не подлежит установлению</p>	<p>за исключением линейных объектов и входящих в их состав сооружений, расстояние до места допустимого размещения объекта капитального строительства от границы земельного участка, смежной с линией объекта улично-дорожной сети (улица, площадь, проспект, бульвар, шоссе), - 5 м; смежной с линией объекта улично-дорожной сети (проезд, переулок, тупик), – 3 м; смежной с другим земельным участком, – 3 м; смежной с землями, находящимися в государственной или муниципальной собственности</p>	<p><***></p>

1	2	3	4	5	6	7	8
						(не относящимися к объектам улично-дорожной сети), - 3 м <*>	
4.	Предоставление коммунальных услуг (3.1.1)	размещение зданий и сооружений, обеспечивающих поставку воды, тепла, электричества, газа, отвод канализационных стоков, очистку и уборку объектов недвижимости (котельных, водозаборов, очистных сооружений, насосных станций, водопроводов, линий электропередач, трансформаторных подстанций, газопроводов, линий связи, телефонных станций, канализаций, стоянок, гаражей и мастерских для обслуживания уборочной и аварийной техники, сооружений, необходимых для сбора и плавки снега)	не подлежит установлению	не подлежат установлению	не подлежит установлению	за исключением линейных объектов и входящих в их состав сооружений, расстояние до места допустимого размещения объекта капитального строительства от границы земельного участка, смежной с линией объекта улично-дорожной сети (улица, площадь, проспект, бульвар, шоссе), - 5 м; смежной с линией объекта улично-дорожной сети (проезд, переулок, тупик), - 3 м; смежной с другим земельным участком, - 3 м; смежной с землями, находящимися в государственной или муниципальной собственности (не относящимися к объектам улично-дорожной сети), - 3 м <*>	<***>
5.	Административные здания организаций, обеспечивающих предоставление коммунальных услуг (3.1.2)	размещение зданий, предназначенных для приема физических и юридических лиц в связи с предоставлением им коммунальных услуг	количество этажей – 8, из них этажность – 5	не подлежат установлению	не подлежит установлению	за исключением линейных объектов и входящих в их состав сооружений, расстояние до места допустимого размещения объекта капитального строительства от границы земельного участка, смежной с линией объекта улично-дорожной сети (улица, площадь, проспект, бульвар,	<***>

1	2	3	4	5	6	7	8
						шоссе), - 5 м; смежной с линией объекта улично-дорожной сети (проезд, переулок, тупик), - 3 м; смежной с другим земельным участком, – 3 м; смежной с землями, находящимися в государственной или муниципальной собственности (не относящимися к объектам улично-дорожной сети), - 3 м <*>	
6.	Бытовое обслуживание (3.3)	размещение объектов капитального строительства, предназначенных для оказания населению или организациям бытовых услуг (мастерские мелкого ремонта, ателье, бани, парикмахерские, прачечные, химчистки)	количество этажей – 6, из них этажность – 3	не подлежат установлению	60	расстояние до места допустимого размещения объекта капитального строительства от границы земельного участка, смежной с линией объекта улично-дорожной сети (улица, площадь, проспект, бульвар, шоссе), - 5 м; смежной с линией объекта улично-дорожной сети (проезд, переулок, тупик), - 3 м; смежной с другим земельным участком, – 3 м; смежной с землями, находящимися в государственной или муниципальной собственности (не относящимися к объектам улично-дорожной сети), - 3 м <*>	<***> <****>
7.	Здравоохранение (3.4)	размещение объектов капитального строительства, предназначенных для оказания	не подлежит установлению	не подлежат установлению	не подлежит установлению	расстояние до места допустимого размещения объекта капитального	<***>

1	2	3	4	5	6	7	8
		<p>гражданам медицинской помощи. Содержание данного вида разрешенного использования включает в себя содержание видов разрешенного использования с кодами 3.4.1 □ 3.4.2</p>				<p>строительства от границы земельного участка, смежной с линией объекта улично-дорожной сети (улица, площадь, проспект, бульвар, шоссе), - 5 м; смежной с линией объекта улично-дорожной сети (проезд, переулок, тупик), - 3 м; смежной с другим земельным участком, - 3 м; смежной с землями, находящимися в государственной или муниципальной собственности (не относящимися к объектам улично-дорожной сети), - 3 м <*></p>	
8.	<p>Амбулаторно-поликлиническое обслуживание (3.4.1)</p>	<p>Размещение объектов капитального строительства, предназначенных для оказания гражданам амбулаторно-поликлинической медицинской помощи (поликлиники, фельдшерские пункты, пункты здравоохранения, центры матери и ребенка, диагностические центры, молочные кухни, станции донорства крови, клинические лаборатории)</p>	не подлежит установлению	не подлежат установлению	не подлежит установлению	<p>расстояние до места допустимого размещения объекта капитального строительства от границы земельного участка, смежной с линией объекта улично-дорожной сети (улица, площадь, проспект, бульвар, шоссе), - 5 м; смежной с линией объекта улично-дорожной сети (проезд, переулок, тупик), - 3 м; смежной с другим земельным участком, - 3 м; смежной с землями, находящимися в государственной или муниципальной собственности (не относящимися к объектам</p>	<*>

1	2	3	4	5	6	7	8
						улично-дорожной сети), - 3 м <*>	
9.	Стационарное медицинское обслуживание (3.4.2)	размещение объектов капитального строительства, предназначенных для оказания гражданам медицинской помощи в стационарах (больницы, родильные дома, диспансеры, научно-медицинские учреждения и прочие объекты, обеспечивающие оказание услуги по лечению в стационаре); размещение станций скорой помощи; размещение площадок санитарной авиации	не подлежит установлению	не подлежат установлению	не подлежит установлению	расстояние до места допустимого размещения объекта капитального строительства от границы земельного участка, смежной с линией объекта улично-дорожной сети (улица, площадь, проспект, бульвар, шоссе), - 5 м; смежной с линией объекта улично-дорожной сети (проезд, переулок, тупик), - 3 м; смежной с другим земельным участком, - 3 м; смежной с землями, находящимися в государственной или муниципальной собственности (не относящимися к объектам улично-дорожной сети), - 3 м <*>	<***>
10.	Дошкольное, начальное и среднее общее образование (3.5.1)	размещение объектов капитального строительства, предназначенных для просвещения, дошкольного, начального и среднего общего образования (детские ясли, детские сады, школы, лицеи, гимназии, художественные, музыкальные школы, образовательные кружки и иные организации, осуществляющие деятельность по воспитанию, образованию и просвещению), в	не подлежит установлению	не подлежат установлению	не подлежит установлению	расстояние до места допустимого размещения объекта капитального строительства от границы земельного участка, смежной с линией объекта улично-дорожной сети (улица, площадь, проспект, бульвар, шоссе), - 5 м; смежной с линией объекта улично-дорожной сети (проезд, переулок, тупик), - 3 м; смежной с другим земельным	<***>

1	2	3	4	5	6	7	8
		том числе зданий, спортивных сооружений, предназначенных для занятия обучающихся физической культурой и спортом				участком, – 3 м; смежной с землями, находящимися в государственной или муниципальной собственности (не относящимися к объектам улично-дорожной сети), - 3 м <*>	
11.	Среднее и высшее профессиональное образование (3.5.2)	размещение объектов капитального строительства, предназначенных для профессионального образования и просвещения (профессиональные технические училища, колледжи, художественные, музыкальные училища, общества знаний, институты, университеты, организации по переподготовке и повышению квалификации специалистов и иные организации, осуществляющие деятельность по образованию и просвещению), в том числе зданий, спортивных сооружений, предназначенных для занятия обучающихся физической культурой и спортом	не подлежит установлению	не подлежат установлению	не подлежит установлению	расстояние до места допустимого размещения объекта капитального строительства от границы земельного участка, смежной с линией объекта улично-дорожной сети (улица, площадь, проспект, бульвар, шоссе), - 5 м; смежной с линией объекта улично-дорожной сети (проезд, переулок, тупик), - 3 м; смежной с другим земельным участком, – 3 м; смежной с землями, находящимися в государственной или муниципальной собственности (не относящимися к объектам улично-дорожной сети), - 3 м <*>	<***>
12.	Объекты культурно-досуговой деятельности (3.6.1)	размещение зданий, предназначенных для размещения музеев, выставочных залов, художественных галерей, домов культуры, библиотек, кинотеатров и кинозалов, театров, филармоний, концертных залов, планетариев	количество этажей – 8, из них этажность – 5	не подлежат установлению	не подлежит установлению	расстояние до места допустимого размещения объекта капитального строительства от границы земельного участка, смежной с линией объекта улично-дорожной сети (улица, площадь, проспект, бульвар,	<***>

1	2	3	4	5	6	7	8
						шоссе), - 5 м; смежной с линией объекта улично-дорожной сети (проезд, переулок, тупик), - 3 м; смежной с другим земельным участком, - 3 м; смежной с землями, находящимися в государственной или муниципальной собственности (не относящимися к объектам улично-дорожной сети), - 3 м <*>	
13.	Парки культуры и отдыха (3.6.2)	размещение парков культуры и отдыха	не подлежит установлению	не подлежат установлению	не подлежит установлению	не подлежат установлению	без размещения объектов капитального строительства <***>
14.	Общественное управление (3.8)	размещение зданий, предназначенных для размещения органов и организаций общественного управления. Содержание данного вида разрешенного использования включает в себя содержание видов разрешенного использования с кодами 3.8.1 □ 3.8.2	не подлежит установлению	не подлежат установлению	на уровне поверхности земли – 60, ниже отметки земли – 90	расстояние до места допустимого размещения объекта капитального строительства от границы земельного участка, смежной с линией объекта улично-дорожной сети (улица, площадь, проспект, бульвар, шоссе), - 5 м; смежной с линией объекта улично-дорожной сети (проезд, переулок, тупик), - 3 м; смежной с другим земельным участком, - 3 м; смежной с землями, находящимися в государственной или муниципальной собственности (не относящимися к объектам	<***>

1	2	3	4	5	6	7	8
						улично-дорожной сети), - 3 м <*>	
15.	Государственное управление (3.8.1)	размещение зданий, предназначенных для размещения государственных органов, государственного пенсионного фонда, органов местного самоуправления, судов, а также организаций, непосредственно обеспечивающих их деятельность или оказывающих государственные и (или) муниципальные услуги	не подлежит установлению	не подлежат установлению	на уровне поверхности земли – 60, ниже отметки земли – 90	расстояние до места допустимого размещения объекта капитального строительства от границы земельного участка, смежной с линией объекта улично-дорожной сети (улица, площадь, проспект, бульвар, шоссе), - 5 м; смежной с линией объекта улично-дорожной сети (проезд, переулок, тупик), - 3 м; смежной с другим земельным участком, – 3 м; смежной с землями, находящимися в государственной или муниципальной собственности (не относящимися к объектам улично-дорожной сети), - 3 м <*>	<***>
16.	Представительская деятельность (3.8.2)	размещение зданий, предназначенных для представительств иностранных государств и субъектов Российской Федерации, консульских учреждений в Российской Федерации	не подлежит установлению	не подлежат установлению	на уровне поверхности земли – 60, ниже отметки земли – 90	расстояние до места допустимого размещения объекта капитального строительства от границы земельного участка, смежной с линией объекта улично-дорожной сети (улица, площадь, проспект, бульвар, шоссе), - 5 м; смежной с линией объекта улично-дорожной сети (проезд, переулок, тупик), - 3 м; смежной с другим земельным	<***>

1	2	3	4	5	6	7	8
						участком, – 3 м; смежной с землями, находящимися в государственной или муниципальной собственности (не относящимся к объектам улично-дорожной сети), - 3 м <*>	
17.	Обеспечение научной деятельности (3.9)	размещение зданий и сооружений для обеспечения научной деятельности. Содержание данного вида разрешенного использования включает в себя содержание видов разрешенного использования с кодами 3.9.1 □ 3.9.3	не подлежит установлению	не подлежат установлению	не подлежит установлению	расстояние до места допустимого размещения объекта капитального строительства от границы земельного участка, смежной с линией объекта улично-дорожной сети (улица, площадь, проспект, бульвар, шоссе), - 5 м; смежной с линией объекта улично-дорожной сети (проезд, переулок, тупик), - 3 м; смежной с другим земельным участком, – 3 м; смежной с землями, находящимися в государственной или муниципальной собственности (не относящимся к объектам улично-дорожной сети), - 3 м <*>	<***>
18.	Обеспечение деятельности в области гидрометеорологии и смежных с ней областях (3.9.1)	размещение объектов капитального строительства, предназначенных для наблюдений за физическими и химическими процессами, происходящими в окружающей среде, определения ее гидрометеорологических, агрометеорологических и	не подлежит установлению	не подлежат установлению	не подлежит установлению	расстояние до места допустимого размещения объекта капитального строительства от границы земельного участка, смежной с линией объекта улично-дорожной сети (улица, площадь, проспект, бульвар,	<***>

1	2	3	4	5	6	7	8
		<p>гелиогеофизических характеристик, уровня загрязнения атмосферного воздуха, почв, водных объектов, в том числе по гидробиологическим показателям, и околоземного - космического пространства, зданий и сооружений, используемых в области гидрометеорологии и смежных с ней областях (доплеровские метеорологические радиолокаторы, гидрологические посты и другие)</p>				<p>шоссе), - 5 м; смежной с линией объекта улично-дорожной сети (проезд, переулок, тупик), - 3 м; смежной с другим земельным участком, - 3 м; смежной с землями, находящимися в государственной или муниципальной собственности (не относящимися к объектам улично-дорожной сети), - 3 м <*></p>	
19.	<p>Проведение научных исследований (3.9.2)</p>	<p>размещение зданий и сооружений, предназначенных для проведения научных изысканий, исследований и разработок (научно-исследовательские и проектные институты, научные центры, инновационные центры, государственные академии наук, опытно-конструкторские центры, в том числе отраслевые)</p>	<p>не подлежит установлению</p>	<p>не подлежат установлению</p>	<p>не подлежит установлению</p>	<p>расстояние до места допустимого размещения объекта капитального строительства от границы земельного участка, смежной с линией объекта улично-дорожной сети (улица, площадь, проспект, бульвар, шоссе), - 5 м; смежной с линией объекта улично-дорожной сети (проезд, переулок, тупик), - 3 м; смежной с другим земельным участком, - 3 м; смежной с землями, находящимися в государственной или муниципальной собственности (не относящимися к объектам улично-дорожной сети), - 3 м <*></p>	<p><***></p>

1	2	3	4	5	6	7	8
20.	Проведение научных испытаний (3.9.3)	размещение зданий и сооружений для проведения изысканий, испытаний опытных промышленных образцов, для размещения организаций, осуществляющих научные изыскания, исследования и разработки, научные и селекционные работы, ведение сельского и лесного хозяйства для получения ценных с научной точки зрения образцов растительного и животного мира	не подлежит установлению	не подлежат установлению	не подлежит установлению	расстояние до места допустимого размещения объекта капитального строительства от границы земельного участка, смежной с линией объекта улично-дорожной сети (улица, площадь, проспект, бульвар, шоссе), - 5 м; смежной с линией объекта улично-дорожной сети (проезд, переулок, тупик), - 3 м; смежной с другим земельным участком, - 3 м; смежной с землями, находящимися в государственной или муниципальной собственности (не относящимися к объектам улично-дорожной сети), - 3 м <*>	<***>
21.	Деловое управление (4.1)	размещение объектов капитального строительства с целью: размещения объектов управленческой деятельности, не связанной с государственным или муниципальным управлением и оказанием услуг, а также с целью обеспечения совершения сделок, не требующих передачи товара в момент их совершения между организациями, в том числе биржевая деятельность (за исключением банковской и страховой деятельности)	не подлежит установлению	не подлежат установлению	на уровне поверхности земли – 60, ниже отметки земли – 90	расстояние до места допустимого размещения объекта капитального строительства от границы земельного участка, смежной с линией объекта улично-дорожной сети (улица, площадь, проспект, бульвар, шоссе), - 5 м; смежной с линией объекта улично-дорожной сети (проезд, переулок, тупик), - 3 м; смежной с другим земельным участком, - 3 м; смежной с землями, находящимися в государственной или	<***>

1	2	3	4	5	6	7	8
						муниципальной собственности (не относящимися к объектам улично-дорожной сети), - 3 м <***>	
22.	Магазины (4.4)	размещение объектов капитального строительства, предназначенных для продажи товаров, торговая площадь которых составляет до 5000 кв. м	не подлежит установлению	минимальная площадь земельных участков – 200 кв. м, максимальная площадь земельных участков □ не подлежит установлению	на уровне поверхности земли – 60, ниже отметки земли – 90	расстояние до места допустимого размещения объекта капитального строительства от границы земельного участка, смежной с линией объекта улично-дорожной сети (улица, площадь, проспект, бульвар, шоссе), - 5 м; смежной с линией объекта улично-дорожной сети (проезд, переулок, тупик), - 3 м; смежной с другим земельным участком, – 3 м; смежной с землями, находящимися в государственной или муниципальной собственности (не относящимися к объектам улично-дорожной сети), - 3 м <***>	<***>
23.	Банковская и страховая деятельность (4.5)	размещение объектов капитального строительства, предназначенных для размещения организаций, оказывающих банковские и страховые услуги	не подлежит установлению	не подлежат установлению	на уровне поверхности земли – 60, ниже отметки земли – 90	расстояние до места допустимого размещения объекта капитального строительства от границы земельного участка, смежной с линией объекта улично-дорожной сети (улица, площадь, проспект, бульвар, шоссе), - 5 м; смежной с линией объекта улично-дорожной сети (проезд,	<***>

1	2	3	4	5	6	7	8
						<p>переулок, тупик), - 3 м; смежной с другим земельным участком, – 3 м; смежной с землями, находящимися в государственной или муниципальной собственности (не относящимися к объектам улично-дорожной сети), - 3 м <*></p>	
24.	Общественное питание (4.6)	<p>размещение объектов капитального строительства в целях устройства мест общественного питания (рестораны, кафе, столовые, закусочные, бары)</p>	<p>количество этажей – 6, из них этажность – 3</p>	не подлежат установлению	60	<p>расстояние до места допустимого размещения объекта капитального строительства от границы земельного участка, смежной с линией объекта улично-дорожной сети (улица, площадь, проспект, бульвар, шоссе), - 5 м; смежной с линией объекта улично-дорожной сети (проезд, переулок, тупик), - 3 м; смежной с другим земельным участком, – 3 м; смежной с землями, находящимися в государственной или муниципальной собственности (не относящимися к объектам улично-дорожной сети), - 3 м <*></p>	<***>
25.	Гостиничное обслуживание (4.7)	размещение гостиниц	<p>количество этажей – 12, из них этажность – 9</p>	не подлежат установлению	на уровне поверхности земли – 60, ниже отметки земли – 90	<p>расстояние до места допустимого размещения объекта капитального строительства от границы земельного участка, смежной с линией объекта улично-</p>	<***>

1	2	3	4	5	6	7	8
						<p>дорожной сети (улица, площадь, проспект, бульвар, шоссе), - 5 м; смежной с линией объекта улично-дорожной сети (проезд, переулок, тупик), - 3 м; смежной с другим земельным участком, – 3 м; смежной с землями, находящимися в государственной или муниципальной собственности (не относящимися к объектам улично-дорожной сети), - 3 м <*></p>	
26	Стоянка транспортных средств (4.9.2)	Размещение стоянок (парковок) легковых автомобилей и других мототранспортных средств, в том числе мотоциклов, мотороллеров, мотоколясок, мопедов, скутеров, за исключением встроенных, пристроенных и встроенно-пристроенных стоянок	не подлежит установлению	не подлежат установлению	не подлежит установлению	не подлежат установлению	<*>
27.	Обеспечение спортивно-зрелищных мероприятий (5.1.1)	размещение спортивно-зрелищных зданий и сооружений, имеющих специальные места для зрителей от 500 мест (стадионов, дворцов спорта, ледовых дворцов, ипподромов)	не подлежит установлению	не подлежат установлению	не подлежит установлению	расстояние до места допустимого размещения объекта капитального строительства от границы земельного участка, смежной с линией объекта улично-дорожной сети (улица, площадь, проспект, бульвар, шоссе), - 5 м; смежной с линией объекта улично-дорожной сети (проезд, переулок, тупик), - 3 м; смежной с другим земельным участком, – 3 м; смежной с землями, находящимися в государственной или муниципальной собственности (не относящимися к объектам улично-дорожной сети), - 3 м <*>	<*>

1	2	3	4	5	6	7	8
						участком, – 3 м; смежной с землями, находящимися в государственной или муниципальной собственности (не относящимися к объектам улично-дорожной сети), - 3 м <*>	
28.	Обеспечение занятий спортом в помещениях (5.1.2)	размещение спортивных клубов, спортивных залов, бассейнов, физкультурно-оздоровительных комплексов в зданиях и сооружениях	не подлежит установлению	не подлежат установлению	на уровне поверхности земли – 60, ниже отметки земли – 90	расстояние до места допустимого размещения объекта капитального строительства от границы земельного участка, смежной с линией объекта улично-дорожной сети (улица, площадь, проспект, бульвар, шоссе), - 5 м; смежной с линией объекта улично-дорожной сети (проезд, переулок, тупик), - 3 м; смежной с другим земельным участком, – 3 м; смежной с землями, находящимися в государственной или муниципальной собственности (не относящимися к объектам улично-дорожной сети), - 3 м <*>	<***>
29.	Площадки для занятий спортом (5.1.3)	размещение площадок для занятия спортом и физкультурой на открытом воздухе (физкультурные площадки, беговые дорожки, поля для спортивной игры)	не подлежит установлению	не подлежат установлению	не подлежит установлению	не подлежат установлению	<***>
30.	Оборудованные площадки для	размещение сооружений для занятия спортом и физкультурой	не подлежит установлению	не подлежат установлению	не подлежит установлению	не подлежат установлению	<***>

1	2	3	4	5	6	7	8
	занятий спортом (5.1.4)	на открытом воздухе (теннисные корты, автодромы, мотодромы, трамплины, спортивные стрельбища)					
31.	Спортивные базы (5.1.7)	размещение спортивных баз и лагерей, в которых осуществляется спортивная подготовка длительно проживающих в них лиц	не подлежит установлению	не подлежат установлению	не подлежит установлению	расстояние до места допустимого размещения объекта капитального строительства от границы земельного участка, смежной с линией объекта улично-дорожной сети (улица, площадь, проспект, бульвар, шоссе), - 5 м; смежной с линией объекта улично-дорожной сети (проезд, переулок, тупик), - 3 м; смежной с другим земельным участком, - 3 м; смежной с землями, находящимися в государственной или муниципальной собственности (не относящимися к объектам улично-дорожной сети), - 3 м <*>	<***>
32.	Автомобильный транспорт (7.2)	размещение зданий и сооружений автомобильного транспорта. Содержание данного вида разрешенного использования включает в себя содержание видов разрешенного использования с кодами 7.2.1 □ 7.2.3	не подлежит установлению	не подлежат установлению	не подлежит установлению	расстояние до места допустимого размещения объекта капитального строительства от границы земельного участка, смежной с линией объекта улично-дорожной сети (улица, площадь, проспект, бульвар, шоссе), - 5 м; смежной с линией объекта улично-дорожной сети (проезд,	<***>

1	2	3	4	5	6	7	8
						<p>переулок, тупик), - 3 м; смежной с другим земельным участком, – 3 м; смежной с землями, находящимися в государственной или муниципальной собственности (не относящимися к объектам улично-дорожной сети), - 3 м <*></p>	
33.	Размещение автомобильных дорог (7.2.1)	<p>размещение автомобильных дорог за пределами населенных пунктов и технически связанных с ними сооружений, придорожных стоянок (парковок) транспортных средств в границах городских улиц и дорог, за исключением предусмотренных видами разрешенного использования с кодами 2.7.1, 4.9, 7.2.3, а также некапитальных сооружений, предназначенных для охраны транспортных средств; размещение объектов, предназначенных для размещения постов органов внутренних дел, ответственных за безопасность дорожного движения</p>	не подлежит установлению	не подлежат установлению	не подлежит установлению	не подлежат установлению	<*>
34.	Обслуживание перевозок пассажиров (7.2.2)	<p>размещение зданий и сооружений, предназначенных для обслуживания пассажиров, за исключением объектов капитального строительства, размещение которых предусмотрено содержанием вида</p>	не подлежит установлению	не подлежат установлению	не подлежит установлению	<p>расстояние до места допустимого размещения объекта капитального строительства от границы земельного участка, смежной с линией объекта улично-дорожной сети (улица, площадь, проспект, бульвар,</p>	<*>

1	2	3	4	5	6	7	8
		разрешенного использования с кодом 7.6				шоссе), - 5 м; смежной с линией объекта улично-дорожной сети (проезд, переулок, тупик), - 3 м; смежной с другим земельным участком, - 3 м; смежной с землями, находящимися в государственной или муниципальной собственности (не относящимися к объектам улично-дорожной сети), - 3 м <***>	
35.	Стоянки транспорта общего пользования (7.2.3)	размещение стоянок транспортных средств, осуществляющих перевозки людей по установленному маршруту	не подлежит установлению	не подлежат установлению	не подлежит установлению	не подлежат установлению	<***>
36.	Обеспечение обороны и безопасности (8.0)	размещение объектов капитального строительства, необходимых для подготовки и поддержания в боевой готовности Вооруженных Сил Российской Федерации, других войск, воинских формирований и органов управлений ими (размещение военных организаций, внутренних войск, учреждений и других объектов, дислокация войск и сил флота), проведение воинских учений и других мероприятий, направленных на обеспечение боевой готовности воинских частей; размещение зданий военных училищ, военных	количество этажей – 11, из них этажность – 8	не подлежат установлению	на уровне поверхности земли – 60, ниже отметки земли – 90	расстояние до места допустимого размещения объекта капитального строительства от границы земельного участка, смежной с линией объекта улично-дорожной сети (улица, площадь, проспект, бульвар, шоссе), - 5 м; смежной с линией объекта улично-дорожной сети (проезд, переулок, тупик), - 3 м; смежной с другим земельным участком, - 3 м; смежной с землями, находящимися в государственной или муниципальной собственности (не относящимися к объектам	<***>

1	2	3	4	5	6	7	8
		институтов, военных университетов, военных академий; размещение объектов, обеспечивающих осуществление таможенной деятельности				улично-дорожной сети), - 3 м <***>	
37.	Обеспечение внутреннего правопорядка (8.3)	размещение объектов капитального строительства, необходимых для подготовки и поддержания в готовности органов внутренних дел, Росгвардии и спасательных служб, в которых существует военизированная служба; размещение объектов гражданской обороны, за исключением объектов гражданской обороны, являющихся частями производственных зданий	не подлежит установлению	не подлежат установлению	на уровне поверхности земли – 60, ниже отметки земли – 90	расстояние до места допустимого размещения объекта капитального строительства от границы земельного участка, смежной с линией объекта улично-дорожной сети (улица, площадь, проспект, бульвар, шоссе), - 5 м; смежной с линией объекта улично-дорожной сети (проезд, переулок, тупик), - 3 м; смежной с другим земельным участком, – 3 м; смежной с землями, находящимися в государственной или муниципальной собственности (не относящимися к объектам улично-дорожной сети), - 3 м <***>	<***>
38.	Земельные участки (территории) общего пользования (12.0)	земельные участки общего пользования. Содержание данного вида разрешенного использования включает в себя содержание видов разрешенного использования с кодами 12.0.1 - 12.0.2	не подлежит установлению	не подлежат установлению	не подлежит установлению	не подлежат установлению	<***>
39.	Улично-дорожная сеть (12.0.1)	размещение объектов улично-дорожной сети: автомобильных дорог, трамвайных путей и	не подлежит установлению	не подлежат установлению	не подлежит установлению	не подлежат установлению	<***>

1	2	3	4	5	6	7	8
		<p>пешеходных тротуаров в границах населенных пунктов, пешеходных переходов, бульваров, площадей, проездов, велодорожек и объектов велотранспортной и инженерной инфраструктуры; размещение придорожных стоянок (парковок) транспортных средств в границах городских улиц и дорог, за исключением предусмотренных видами разрешенного использования с кодами 2.7.1, 4.9, 7.2.3, а также некапитальных сооружений, предназначенных для охраны транспортных средств</p>					
40.	<p>Благоустройство территории (12.0.2)</p>	<p>размещение декоративных, технических, планировочных, конструктивных устройств, элементов озеленения, различных видов оборудования и оформления, малых архитектурных форм, некапитальных нестационарных строений и сооружений, информационных щитов и указателей, применяемых как составные части благоустройства территории, общественных туалетов</p>	<p>не подлежит установлению</p>	<p>не подлежат установлению</p>	<p>не подлежит установлению</p>	<p>не подлежат установлению</p>	<p><***></p>
41.	<p>Земельные участки, входящие в состав общего имущества</p>	<p>земельные участки, относящиеся к общему имуществу собственников индивидуальных жилых домов в малоэтажном жилом комплексе и предназначенные для</p>	<p>не подлежит установлению</p>	<p>не подлежат установлению</p>	<p>не подлежит установлению</p>	<p>расстояние до места допустимого размещения объекта капитального строительства от границы земельного участка, смежной с</p>	<p><***></p>

1	2	3	4	5	6	7	8
	собственников индивидуальных жилых домов в малоэтажном жилом комплексе (14.0)	удовлетворения потребностей собственников индивидуальных жилых домов в малоэтажном жилом комплексе и (или) для размещения объектов капитального строительства, иного имущества, относящегося к общему имуществу собственников индивидуальных жилых домов в малоэтажном жилом комплексе				линией объекта улично-дорожной сети (улица, площадь, проспект, бульвар, шоссе), - 5 м; смежной с линией объекта улично-дорожной сети (проезд, переулок, тупик), - 3 м; смежной с другим земельным участком, - 3 м; смежной с землями, находящимися в государственной или муниципальной собственности (не относящимися к объектам улично-дорожной сети), - 3 м <*>	
Условно разрешенные виды использования территориальной зоны «Ж-0.1 Зона застройки многоэтажными жилыми домами (9 этажей и более), выделяемая в целях комплексного развития территории»							
42.	Для индивидуального жилищного строительства (2.1)	размещение жилого дома (отдельно стоящего здания количеством надземных этажей не более чем три, высотой не более двадцати метров, которое состоит из комнат и помещений вспомогательного использования, предназначенных для удовлетворения гражданами бытовых и иных нужд, связанных с их проживанием в таком здании, не предназначенного для раздела на самостоятельные объекты недвижимости); выращивание сельскохозяйственных культур; размещение гаражей для собственных нужд и хозяйственных построек	количество этажей – 6, из них этажность – 3	минимальная площадь земельного участка – 300 кв. м, максимальная площадь земельного участка – 1500 кв. м	на земельных участках площадью до 800 кв. м включительно □ 40, на земельных участках площадью более 800 кв. м □ 30	расстояние до места допустимого размещения объекта капитального строительства от границы земельного участка, смежной с линией объекта улично-дорожной сети (улица, площадь, проспект, бульвар, шоссе), - 5 м; смежной с линией объекта улично-дорожной сети (проезд, переулок, тупик), - 3 м; смежной с другим земельным участком, - 3 м; смежной с землями, находящимися в государственной или муниципальной собственности (не относящимися к объектам	Расстояния от окон жилых помещений индивидуального дома (комнат, кухонь и веранд) до стен дома и хозяйственных построек, расположенных на соседних земельных участках, должны быть не менее 6 м <***>

1	2	3	4	5	6	7	8
						<p>улично-дорожной сети), - 3 м <***>.</p> <p>Расстояние до места допустимого размещения вспомогательных сооружений от границ земельного участка - 1 м; для гаражей для собственных нужд от границы земельного участка, смежной с другим земельным участком – 1 м; землями, находящимися в государственной или муниципальной собственности (не относящимся к объектам улично-дорожной сети), □ 1 м; от границы земельного участка, смежной с линией объекта улично-дорожной сети, не подлежит установлению</p>	
43.	Малоэтажная многоквартирная жилая застройка (2.1.1)	размещение малоэтажных многоквартирных домов (многоквартирные дома высотой до 4 этажей, включая мансардный); обустройство спортивных и детских площадок, площадок для отдыха; размещение объектов обслуживания жилой застройки во встроенных, пристроенных и встроенно-пристроенных помещениях малоэтажного многоквартирного дома, если общая площадь таких помещений в малоэтажном многоквартирном	количество этажей – 7, из них этажность – 4	не подлежат установлению	на уровне поверхности земли – 60, ниже отметки земли – 90	расстояние до места допустимого размещения объекта капитального строительства от границы земельного участка, смежной с линией объекта улично-дорожной сети (улица, площадь, проспект, бульвар, шоссе), - 5 м; смежной с линией объекта улично-дорожной сети (проезд, переулок, тупик), - 3 м; смежной с другим земельным участком, – 3 м; смежной с землями, находящимися в государственной или	между длинными сторонами жилых зданий принимаются расстояния (бытовые разрывы): для жилых зданий с количеством этажей 2 □ 3 этажа □ не менее 15 м; для жилых зданий с количеством этажей от 4 включительно □

1	2	3	4	5	6	7	8
		доме не составляет более 15% общей площади помещений дома				муниципальной собственности (не относящимися к объектам улично-дорожной сети), - 3 м <*>	в соответствии с нормами инсоляции, освещенности и противопожарных требований, но не менее 20 м <*> <***>
44.	Блокированная жилая застройка (2.3)	размещение жилого дома, блокированного с другим жилым домом (другими жилыми домами) в одном ряду общей боковой стеной (общими боковыми стенами) без проемов и имеющего отдельный выход на земельный участок; разведение декоративных и плодовых деревьев, овощных и ягодных культур; размещение гаражей для собственных нужд и иных вспомогательных сооружений; обустройство спортивных и детских площадок, площадок для отдыха	количество этажей – 6, из них этажность – 3	минимальная площадь земельного участка □ 150 кв. м для одного блока, максимальная площадь земельного участка □ не подлежит установлению	40	расстояние до места допустимого размещения объекта капитального строительства от границы земельного участка, смежной с линией объекта улично-дорожной сети (улица, площадь, проспект, бульвар, шоссе), - 5 м; смежной с линией объекта улично-дорожной сети (проезд, переулок, тупик), - 3 м; смежной с другим земельным участком, на котором отсутствует объект капитального строительства, имеющий общую стену с блок-секцией, – 3 м; смежной с землями, находящимися в государственной или муниципальной собственности (не относящимися к объектам улично-дорожной сети), - 3 м <*> Расстояние до места допустимого размещения вспомогательных сооружений	<***>

1	2	3	4	5	6	7	8
						от границ земельного участка – 1 м; для гаражей для собственных нужд от границы земельного участка, смежной с другим земельным участком, - 1 м; землями, находящимися в государственной или муниципальной собственности (не относящимся к объектам улично-дорожной сети), - 1 м; от границы земельного участка, смежной с линией объекта улично-дорожной сети не подлежит установлению	
45.	Среднеэтажная жилая застройка (2.5)	размещение многоквартирных домов этажностью не выше восьми этажей; благоустройство и озеленение; размещение подземных гаражей и автостоянок; обустройство спортивных и детских площадок, площадок для отдыха; размещение объектов обслуживания жилой застройки во встроенных, пристроенных и встроенно-пристроенных помещениях многоквартирного дома, если общая площадь таких помещений в многоквартирном доме не составляет более 20% общей площади помещений дома	количество этажей – 11, из них этажность – 8	не подлежат установлению	на уровне поверхности земли – 60, ниже отметки земли – 90	расстояние до места допустимого размещения объекта капитального строительства от границы земельного участка, смежной с линией объекта улично-дорожной сети (улица, площадь, проспект, бульвар, шоссе), - 5 м; смежной с линией объекта улично-дорожной сети (проезд, переулок, тупик), - 3 м; смежной с другим земельным участком, – 3 м; смежной с землями, находящимися в государственной или муниципальной собственности (не относящимся к объектам улично-дорожной сети), - 3 м <*>. Расстояние до стены подземной части объекта	между длинными сторонами жилых зданий принимаются расстояния (бытовые разрывы): для жилых зданий с количеством этажей 2 □ 3 этажа □ не менее 15 м; для жилых зданий с количеством этажей от 4 включительно - в соответствии с нормами инсоляции, освещенности и противопожарных требований,

1	2	3	4	5	6	7	8
						капитального строительства от границы земельного участка, смежной с линией объекта улично-дорожной сети, не нормируется; смежной с другим земельным участком – 1 м; землями, находящимися в государственной или муниципальной собственности (не относящимися к объектам улично-дорожной сети), – 1 м	но не менее 20 м <*>. <***>
46.	Социальное обслуживание (3.2)	размещение зданий, предназначенных для оказания гражданам социальной помощи. Содержание данного вида разрешенного использования включает в себя содержание видов разрешенного использования с кодами 3.2.1 □ 3.2.4	количество этажей – 8, из них этажность – 5	не подлежат установлению	60	расстояние до места допустимого размещения объекта капитального строительства от границы земельного участка, смежной с линией объекта улично-дорожной сети (улица, площадь, проспект, бульвар, шоссе), - 5 м; смежной с линией объекта улично-дорожной сети (проезд, переулок, тупик), - 3 м; смежной с другим земельным участком, – 3 м; смежной с землями, находящимися в государственной или муниципальной собственности (не относящимися к объектам улично-дорожной сети), - 3 м <*>	<***>
47.	Дома социального обслуживания (3.2.1)	размещение зданий, предназначенных для размещения домов престарелых, домов	количество этажей – 8,	не подлежат установлению	60	расстояние до места допустимого размещения объекта капитального	<***>

1	2	3	4	5	6	7	8
		ребенка, детских домов, пунктов ночлега для бездомных граждан; размещение объектов капитального строительства для временного размещения вынужденных переселенцев, лиц, признанных беженцами	из них этажность – 5			строительства от границы земельного участка, смежной с линией объекта улично-дорожной сети (улица, площадь, проспект, бульвар, шоссе), - 5 м; смежной с линией объекта улично-дорожной сети (проезд, переулок, тупик), - 3 м; смежной с другим земельным участком, – 3 м; смежной с землями, находящимися в государственной или муниципальной собственности (не относящимися к объектам улично-дорожной сети), - 3 м <*>	
48.	Оказание социальной помощи населению (3.2.2)	размещение зданий, предназначенных для служб психологической и бесплатной юридической помощи, социальных, пенсионных и иных служб (службы занятости населения, пункты питания малоимущих граждан), в которых осуществляется прием граждан по вопросам оказания социальной помощи и назначения социальных или пенсионных выплат, а также для размещения общественных некоммерческих организаций: некоммерческих фондов, благотворительных организаций, клубов по интересам	количество этажей – 8, из них этажность – 5	не подлежат установлению	60	расстояние до места допустимого размещения объекта капитального строительства от границы земельного участка, смежной с линией объекта улично-дорожной сети (улица, площадь, проспект, бульвар, шоссе), - 5 м; смежной с линией объекта улично-дорожной сети (проезд, переулок, тупик), - 3 м; смежной с другим земельным участком, – 3 м; смежной с землями, находящимися в государственной или муниципальной собственности (не относящимися к объектам	<***>

1	2	3	4	5	6	7	8
						улично-дорожной сети), - 3 м <*>	
49.	Оказание услуг связи (3.2.3)	размещение зданий, предназначенных для размещения пунктов оказания услуг почтовой, телеграфной, междугородней и международной телефонной связи	количество этажей – 8, из них этажность – 5	не подлежат установлению	60	расстояние до места допустимого размещения объекта капитального строительства от границы земельного участка, смежной с линией объекта улично-дорожной сети (улица, площадь, проспект, бульвар, шоссе), - 5 м; смежной с линией объекта улично-дорожной сети (проезд, переулок, тупик), - 3 м; смежной с другим земельным участком, – 3 м; смежной с землями, находящимися в государственной или муниципальной собственности (не относящимися к объектам улично-дорожной сети), - 3 м <*>	<***>
50.	Общежития (3.2.4)	размещение зданий, предназначенных для размещения общежитий, предназначенных для проживания граждан на время их работы, службы или обучения, за исключением зданий, размещение которых предусмотрено содержанием вида разрешенного использования с кодом 4.7	количество этажей – 8, из них этажность – 5	не подлежат установлению	60	расстояние до места допустимого размещения объекта капитального строительства от границы земельного участка, смежной с линией объекта улично-дорожной сети (улица, площадь, проспект, бульвар, шоссе), - 5 м; смежной с линией объекта улично-дорожной сети (проезд, переулок, тупик), - 3 м; смежной с другим земельным	<***>

1	2	3	4	5	6	7	8
						участком, – 3 м; смежной с землями, находящимися в государственной или муниципальной собственности (не относящимися к объектам улично-дорожной сети), - 3 м <*>	
51.	Бытовое обслуживание (3.3)	размещение объектов капитального строительства, предназначенных для оказания населению или организациям бытовых услуг (похоронные бюро)	количество этажей – 6, из них этажность – 3	не подлежат установлению	60	расстояние до места допустимого размещения объекта капитального строительства от границы земельного участка, смежной с линией объекта улично-дорожной сети (улица, площадь, проспект, бульвар, шоссе), - 5 м; смежной с линией объекта улично-дорожной сети (проезд, переулок, тупик), - 3 м; смежной с другим земельным участком, – 3 м; смежной с землями, находящимися в государственной или муниципальной собственности (не относящимися к объектам улично-дорожной сети), - 3 м <*>	<***> <****>
52.	Религиозное использование (3.7)	размещение зданий и сооружений религиозного использования. Содержание данного вида разрешенного использования включает в себя содержание видов разрешенного использования с кодами 3.7.1 □ 3.7.2	не подлежит установлению	не подлежат установлению	60	расстояние до места допустимого размещения объекта капитального строительства от границы земельного участка, смежной с линией объекта улично-дорожной сети (улица, площадь, проспект, бульвар,	<***>

1	2	3	4	5	6	7	8
						шоссе), - 5 м; смежной с линией объекта улично-дорожной сети (проезд, переулок, тупик), - 3 м; смежной с другим земельным участком, – 3 м; смежной с землями, находящимися в государственной или муниципальной собственности (не относящимися к объектам улично-дорожной сети), - 3 м <***>	
53.	Осуществление религиозных обрядов (3.7.1)	размещение зданий и сооружений, предназначенных для совершения религиозных обрядов и церемоний (в том числе церкви, соборы, храмы, часовни, мечети, молельные дома, синагоги)	не подлежит установлению	не подлежат установлению	60	расстояние до места допустимого размещения объекта капитального строительства от границы земельного участка, смежной с линией объекта улично-дорожной сети (улица, площадь, проспект, бульвар, шоссе), - 5 м; смежной с линией объекта улично-дорожной сети (проезд, переулок, тупик), - 3 м; смежной с другим земельным участком, – 3 м; смежной с землями, находящимися в государственной или муниципальной собственности (не относящимися к объектам улично-дорожной сети), - 3 м <***>	<***>
54.	Религиозное управление и	размещение зданий, предназначенных для постоянного местонахождения духовных лиц,	не подлежит установлению	не подлежат установлению	60	расстояние до места допустимого размещения объекта капитального	<***>

1	2	3	4	5	6	7	8
	образование (3.7.2)	паломников и послушников в связи с осуществлением ими религиозной службы, а также для осуществления благотворительной и религиозной образовательной деятельности (монастыри, скиты, дома священнослужителей, воскресные и религиозные школы, семинарии, духовные училища)				строительства от границы земельного участка, смежной с линией объекта улично-дорожной сети (улица, площадь, проспект, бульвар, шоссе), - 5 м; смежной с линией объекта улично-дорожной сети (проезд, переулок, тупик), - 3 м; смежной с другим земельным участком, – 3 м; смежной с землями, находящимися в государственной или муниципальной собственности (не относящимися к объектам улично-дорожной сети), - 3 м <*>	
55.	Амбулаторное ветеринарное обслуживание (3.10.1)	размещение объектов капитального строительства, предназначенных для оказания ветеринарных услуг без содержания животных	не подлежит установлению	не подлежат установлению	не подлежит установлению	расстояние до места допустимого размещения объекта капитального строительства от границы земельного участка, смежной с линией объекта улично-дорожной сети (улица, площадь, проспект, бульвар, шоссе), - 5 м; смежной с линией объекта улично-дорожной сети (проезд, переулок, тупик), - 3 м; смежной с другим земельным участком, – 3 м; смежной с землями, находящимися в государственной или муниципальной собственности (не относящимися к объектам	<***>

1	2	3	4	5	6	7	8
						улично-дорожной сети), - 3 м <*>	
56.	Объекты торговли (торговые центры, торгово-развлекательные центры (комплексы) (4.2)	размещение объектов капитального строительства, общей площадью свыше 5000 кв. м с целью размещения одной или нескольких организаций, осуществляющих продажу товаров, и (или) оказание услуг в соответствии с содержанием видов разрешенного использования с кодами 4.5, 4.6, 4.8 □ 4.8.2; размещение гаражей и (или) стоянок для автомобилей сотрудников и посетителей торгового центра	количество этажей – 15, из них этажность – 12	не подлежат установлению	на уровне поверхности земли – 60, ниже отметки земли – 90	расстояние до места допустимого размещения объекта капитального строительства от границы земельного участка, смежной с линией объекта улично-дорожной сети (улица, площадь, проспект, бульвар, шоссе), - 5 м; смежной с линией объекта улично-дорожной сети (проезд, переулок, тупик), - 3 м; смежной с другим земельным участком, – 3 м; смежной с землями, находящимися в государственной или муниципальной собственности (не относящимися к объектам улично-дорожной сети), - 3 м <*>	<***>
57.	Рынки (4.3)	размещение объектов капитального строительства, сооружений, предназначенных для организации постоянной или временной торговли (ярмарка, рынок, базар), с учетом того, что каждое из торговых мест не располагает торговой площадью более 200 кв. м; размещение гаражей и (или) стоянок для автомобилей сотрудника и посетителей рынка	количество этажей – 6, из них этажность – 3	не подлежат установлению	не подлежит установлению	расстояние до места допустимого размещения объекта капитального строительства от границы земельного участка, смежной с линией объекта улично-дорожной сети (улица, площадь, проспект, бульвар, шоссе), - 5 м; смежной с линией объекта улично-дорожной сети (проезд, переулок, тупик), - 3 м; смежной с другим земельным	<***>

1	2	3	4	5	6	7	8
						участком, – 3 м; смежной с землями, находящимися в государственной или муниципальной собственности (не относящимся к объектам улично-дорожной сети), - 3 м <*>	
58.	Развлекательные мероприятия (4.8.1)	размещение зданий и сооружений, предназначенных для организации развлекательных мероприятий, путешествий, для размещения дискотек и танцевальных площадок, ночных клубов, аквапарков, боулинга, аттракционов и т. п., игровых автоматов (кроме игрового оборудования, используемого для проведения азартных игр), игровых площадок	количество этажей – 6, из них этажность – 3	не подлежат установлению	на уровне поверхности земли – 60, ниже отметки земли – 90	расстояние до места допустимого размещения объекта капитального строительства от границы земельного участка, смежной с линией объекта улично-дорожной сети (улица, площадь, проспект, бульвар, шоссе), - 5 м; смежной с линией объекта улично-дорожной сети (проезд, переулок, тупик), - 3 м; смежной с другим земельным участком, – 3 м; смежной с землями, находящимися в государственной или муниципальной собственности (не относящимся к объектам улично-дорожной сети), - 3 м <*>	<***>
59.	Проведение азартных игр (4.8.2)	размещение зданий и сооружений, предназначенных для размещения букмекерских контор	количество этажей – 6, из них этажность – 3	не подлежат установлению	60	расстояние до места допустимого размещения объекта капитального строительства от границы земельного участка, смежной с линией объекта улично-дорожной сети (улица, площадь, проспект, бульвар,	<***>

1	2	3	4	5	6	7	8
						<p>шоссе), - 5 м; смежной с линией объекта улично-дорожной сети (проезд, переулок, тупик), - 3 м; смежной с другим земельным участком, – 3 м; смежной с землями, находящимися в государственной или муниципальной собственности (не относящимися к объектам улично-дорожной сети), - 3 м <***></p>	
60.	Служебные гаражи (4.9)	<p>размещение постоянных или временных гаражей, стоянок для хранения служебного автотранспорта, используемого в целях осуществления видов деятельности, предусмотренных видами разрешенного использования с кодами 3.0, 4.0, а также для стоянки и хранения транспортных средств общего пользования, в том числе в депо</p>	<p>для гаражей боксового типа, отдельно стоящих количество этажей – 2, из них этажность <input type="checkbox"/> 1; 5 <input type="checkbox"/> для подземных стоянок; 9 <input type="checkbox"/> для наземных стоянок</p>	<p>минимальная площадь земельного участка <input type="checkbox"/> 18 кв. м, максимальная площадь земельного участка <input type="checkbox"/> не подлежит установлению</p>	90	<p>расстояние до места допустимого размещения объекта капитального строительства от границы земельного участка, смежной с линией объекта улично-дорожной сети (улица, площадь, проспект, бульвар, шоссе), - 5 м; смежной с линией объекта улично-дорожной сети (проезд, переулок, тупик), - 3 м; смежной с другим земельным участком, – 3 м; смежной с землями, находящимися в государственной или муниципальной собственности (не относящимися к объектам улично-дорожной сети), - 3 м <***>.</p> <p>Расстояние до стены подземной автостоянки от границы земельного участка, смежной с линией объекта</p>	<***>

1	2	3	4	5	6	7	8
						улично-дорожной сети, не нормируется; смежной с другим земельным участком, землями, находящимися в государственной или муниципальной собственности (не относящимися к объектам улично-дорожной сети), – 1 м	
61.	Заправка транспортных средств (4.9.1.1)	размещение автозаправочных станций; размещение магазинов сопутствующей торговли, зданий для организации общественного питания в качестве объектов дорожного сервиса	количество этажей – 5, из них этажность – 2	не подлежат установлению	не подлежит установлению	расстояние до места допустимого размещения объекта капитального строительства от границы земельного участка, смежной с линией объекта улично-дорожной сети (улица, площадь, проспект, бульвар, шоссе), - 5 м; смежной с линией объекта улично-дорожной сети (проезд, переулок, тупик), - 3 м; смежной с другим земельным участком, – 3 м; смежной с землями, находящимися в государственной или муниципальной собственности (не относящимися к объектам улично-дорожной сети), - 3 м <*>	<***>
62.	Автомобильные мойки (4.9.1.3)	размещение автомобильных моек, а также размещение магазинов сопутствующей торговли	количество этажей – 5, из них этажность – 2	не подлежат установлению	не подлежит установлению	расстояние до места допустимого размещения объекта капитального строительства от границы земельного участка, смежной с линией объекта улично-дорожной сети (улица,	<***>

1	2	3	4	5	6	7	8
						площадь, проспект, бульвар, шоссе), - 5 м; смежной с линией объекта улично-дорожной сети (проезд, переулок, тупик), - 3 м; смежной с другим земельным участком, – 3 м; смежной с землями, находящимися в государственной или муниципальной собственности (не относящимися к объектам улично-дорожной сети), - 3 м <*>	
63.	Ремонт автомобилей (4.9.1.4)	размещение мастерских, предназначенных для ремонта и обслуживания автомобилей, и прочих объектов дорожного сервиса, а также размещение магазинов сопутствующей торговли	количество этажей – 5, из них этажность – 2	не подлежат установлению	не подлежит установлению	расстояние до места допустимого размещения объекта капитального строительства от границы земельного участка, смежной с линией объекта улично-дорожной сети (улица, площадь, проспект, бульвар, шоссе), - 5 м; смежной с линией объекта улично-дорожной сети (проезд, переулок, тупик), - 3 м; смежной с другим земельным участком, – 3 м; смежной с землями, находящимися в государственной или муниципальной собственности (не относящимися к объектам улично-дорожной сети), - 3 м <*>	<***>
64.	Выставочно-ярмарочная	размещение объектов капитального строительства,	не подлежит установлению	не подлежат установлению	60	расстояние до места допустимого размещения	<***>

1	2	3	4	5	6	7	8
	деятельность (4.10)	сооружений, предназначенных для осуществления выставочно-ярмарочной и конгрессной деятельности, включая деятельность, необходимую для обслуживания указанных мероприятий (застройка экспозиционной площади, организация питания участников мероприятий)				объекта капитального строительства от границы земельного участка, смежной с линией объекта улично-дорожной сети (улица, площадь, проспект, бульвар, шоссе), - 5 м; смежной с линией объекта улично-дорожной сети (проезд, переулок, тупик), - 3 м; смежной с другим земельным участком, - 3 м; смежной с землями, находящимися в государственной или муниципальной собственности (не относящимися к объектам улично-дорожной сети), - 3 м <*>	
65.	Связь (6.8)	размещение объектов связи, радиовещания, телевидения, включая воздушные радиорелейные, надземные и подземные кабельные линии связи, линии радификации, антенные поля, усилительные пункты на кабельных линиях связи, инфраструктуру спутниковой связи и телерадиовещания, за исключением объектов связи, размещение которых предусмотрено содержанием видов разрешенного использования с кодами 3.1.1, 3.2.3	не подлежит установлению	не подлежат установлению	не подлежит установлению	расстояние до места допустимого размещения объекта капитального строительства от границы земельного участка, смежной с линией объекта улично-дорожной сети (улица, площадь, проспект, бульвар, шоссе), - 5 м; смежной с линией объекта улично-дорожной сети (проезд, переулок, тупик), - 3 м; смежной с другим земельным участком, - 3 м; смежной с землями, находящимися в государственной или муниципальной собственности (не относящимися к объектам	<***>

1	2	3	4	5	6	7	8
						улично-дорожной сети), - 3 м <*>	
66.	Обеспечение обороны и безопасности (8.0)	размещение объектов капитального строительства, необходимых для подготовки и поддержания в боевой готовности Вооруженных Сил Российской Федерации, других войск, воинских формирований и органов управлений ими (размещение военных организаций, внутренних войск, учреждений и других объектов, дислокация войск и сил флота), проведение воинских учений и других мероприятий, направленных на обеспечение боевой готовности воинских частей; размещение зданий военных училищ, военных институтов, военных университетов, военных академий; размещение объектов, обеспечивающих осуществление таможенной деятельности	количество этажей – 11, из них этажность – 8	не подлежат установлению	на уровне поверхности земли – 60, ниже отметки земли – 90	расстояние до места допустимого размещения объекта капитального строительства от границы земельного участка, смежной с линией объекта улично-дорожной сети (улица, площадь, проспект, бульвар, шоссе), - 5 м; смежной с линией объекта улично-дорожной сети (проезд, переулок, тупик), - 3 м; смежной с другим земельным участком, – 3 м; смежной с землями, находящимися в государственной или муниципальной собственности (не относящимися к объектам улично-дорожной сети), - 3 м <*>	<***>
Вспомогательные виды разрешенного использования территориальной зоны «Ж-0.1. Зона застройки многоэтажными жилыми домами (9 этажей и более), выделяемая в целях комплексного развития территории»							
67.	Предоставление коммунальных услуг (3.1.1)	размещение зданий и сооружений, обеспечивающих поставку воды, тепла, электричества, газа, отвод канализационных стоков, очистку и уборку объектов недвижимости (котельных, водозаборов, очистных сооружений, насосных	не подлежит установлению	не подлежат установлению	не подлежит установлению	не подлежат установлению	<***>

1	2	3	4	5	6	7	8
		станций, водопроводов, линий электропередач, трансформаторных подстанций, газопроводов, линий связи, телефонных станций, канализаций, стоянок, гаражей и мастерских для обслуживания уборочной и аварийной техники, сооружений, необходимых для сбора и плавки снега)					
68.	Благоустройство территории (12.0.2)	размещение декоративных, технических, планировочных, конструктивных устройств, элементов озеленения, различных видов оборудования и оформления, малых архитектурных форм, некапитальных нестационарных строений и сооружений, информационных щитов и указателей, применяемых как составные части благоустройства территории, общественных туалетов	не подлежит установлению	не подлежат установлению	не подлежит установлению	не подлежат установлению	<***>

<*> В условиях строительства и реконструкции, когда размеры земельных участков меньше установленных градостроительным регламентом минимальных размеров земельных участков либо конфигурация, инженерно-геологические или иные характеристики которых неблагоприятны для застройки, а также в целях соответствия архитектурно-градостроительному облику сложившейся застройки, указанные расстояния могут быть сокращены при соблюдении требований технических регламентов, норм инсоляции, освещенности и противопожарных требований, а также обеспечении непросматриваемости жилых помещений из окна в окно.

<***> 1. При наличии установленных документацией по планировке территории:

красных линий расстояние до места допустимого размещения объекта капитального строительства определяется от красной линии улицы, площади, проспекта, бульвара, шоссе – 5 м; проезда, переулка, тупика – 3 м; для отдельно стоящих гаражей для собственных нужд – не подлежит установлению;

красных линий, установленных вне объектов улично-дорожной сети, в целях строительства (реконструкции) сооружений инженерной инфраструктуры – не подлежит установлению;

линий отступа от красных линий в целях определения мест допустимого размещения объектов капитального строительства (линии регулирования застройки) – соответствует линии регулирования застройки.

2. Для видов разрешенного использования «Для индивидуального жилищного строительства (2.1)», «Блокированная жилая застройка (2.3)» в случае реконструкции в условиях сложившейся застройки допускается принимать существующие значения отступов от границы земельного участка, смежной с линией объекта улично-дорожной сети, по отношению ко всей границе земельного участка.

В случае реконструкции иных объектов капитального строительства в условиях сложившейся застройки допускается сохранение существующих отступов объекта капитального строительства от границы земельного участка, смежной с линией улично-дорожной сети, смежной с землями государственной или муниципальной собственности.

3. В случае строительства или реконструкции объекта капитального строительства место допустимого размещения данного объекта не может пересекать границы земельного участка и (или) установленные красные линии.

<***> Иные предельные параметры разрешенного строительства, реконструкции объектов капитального строительства, относящиеся ко всем видам разрешенного использования зоны Ж-0.1:

1. При размещении зданий, строений и сооружений в данной

территориальной зоне должны соблюдаться установленные законодательством нормы пожарной безопасности, обеспечения санитарно-эпидемиологического благополучия населения, нормативные противопожарные и санитарно-эпидемиологические разрывы между зданиями, строениями и сооружениями, в том числе и расположенными на смежных земельных участках, а также технические регламенты, национальные стандарты и правила.

В случае реконструкции объекта капитального строительства, построенного до вступления в силу настоящих Правил, допускается сохранение существующих параметров объекта капитального строительства, если такая реконструкция не приводит к изменению внешних объемно-пространственных характеристик объекта, без дополнительных разрешений и согласований.

2. Все строения в границах земельного участка должны быть обеспечены системами водоотведения с кровли с целью предотвращения подтопления смежных земельных участков и строений.

3. Требования к ограждению земельных участков, предназначенных для индивидуального жилищного строительства:

высота ограждений земельных участков со стороны улично-дорожной сети должна быть не более 2,5 метра. Конструкция и внешний вид ограждения должны соответствовать решениям фасадов и применяемым отделочным материалам домовладения, расположенного на ограждаемом участке. Рекомендуются конструкцию и высоту ограждения выполнять единообразно на протяжении одного квартала с обеих сторон улицы;

ворота в заборе разрешается устанавливать только со стороны территорий общего пользования;

ограждения между смежными земельными участками должны быть высотой не более 2 метров, выполняться из свето-аэропрозрачного материала и должны быть проветриваемыми на высоту не менее 0,3 метра от уровня земли;

при условии соблюдения норм инсоляции и освещенности жилых помещений и по взаимному согласию смежных землепользователей допускается устройство сплошных ограждений из качественных и эстетически выполненных элементов. При общей толщине конструкции ограждения до 100 миллиметров ограждение допускается устанавливать по центру межевой границы участка, при большей толщине конструкции □ смещать в сторону участка инициатора ограждения на величину превышения указанной нормы.

4. Минимальные расстояния от зданий, сооружений, коммуникаций, инженерных сетей до деревьев с диаметром кроны до 5 метров и кустарников приведены в таблице 10.2.

Сооружение, здание, коммуникация, инженерная сеть	Расстояния до оси растения, метров	
	деревя	кустарника
От наружных стен зданий и сооружений	5,0	1,5
От наружных стен общеобразовательных организаций и дошкольных образовательных организаций	10,0	1,5
От края тротуаров	0,7	0,5
От края проезжей части, улиц, кромок укрепленных полос, обочины дорог и бровок канав	2,0	1,0
От мачт и опор осветительной сети, колонн и эстакад	4,0	-
От подошвы откосов, террас	1,0	0,5
От подошвы и внутренней грани подпорных стенок	3,0	1,0
От подземных сетей:		
газопровода, канализации	1,5	-
теплотрасс	2,0	1,0
водопровода, дренажа	2,0	-
силовых кабелей и кабелей связи	2,0	0,7

Приведенные в таблице 10.2 нормы относятся к деревьям с диаметром кроны не более 5 метров и должны быть соответственно увеличены для деревьев большего диаметра на расстояние, превышающее диаметр кроны в 5 метров.

До границы смежного земельного участка расстояния по санитарно-бытовым условиям должны быть не менее: от стволов высокорослых деревьев □ 4 метров, от стволов среднерослых деревьев □ 2 метров, от кустарников □ 1 метра.

5. Расстояние между жилым домом (строением) и границей смежного участка измеряется от цоколя жилого дома (строения) или от стены жилого дома (строения) при отсутствии цоколя, если элементы жилого дома (строения) □ эркер, крыльцо, навес, свес крыши и другие элементы выступают не более чем на 0,5 метра от плоскости стены. Если элементы второго и последующих этажей жилого дома (строения) выступают более чем на 0,5 метра из плоскости наружной стены, расстояние между жилым домом (строением), красной линией, линией регулирования застройки и границей смежного участка измеряется от выступающих частей или от проекции их на землю (балконы, архитектурные элементы фасада здания второго и последующих этажей). Крыльцо, пандус, отмостка и любые выступающие части объектов капитального строительства при проекции их на землю

должны располагаться в границах предоставленного (приобретенного) земельного участка.

6. Для многоквартирных жилых домов принимается норма расчета не менее 0,75 машино-места или парковочного места на одну квартиру стандартного жилья и не менее 1,5 машино-места или парковочного места на одну квартиру жилья бизнес-класса с размещением 100 процентов в границах земельного участка под многоквартирным домом. Размещение модульных быстровозводимых стоянок автомобилей механизированного, полумеханизированного типов не допускается.

Нормы расчета стоянок автомобилей для иных объектов определяются в соответствии с таблицей 10.3.

Таблица 10.3

№ п/п	Виды объекта	Расчетная единица	Число машино-мест и (или) парковочных мест на расчетную единицу
1	2	3	4
1.	Учреждения управления, кредитно-финансовые и юридические учреждения (деловое управление, банковская и страховая деятельность) в том числе с залами для посетителей	100 работающих	6 12
2.	Научные, проектные организации, офисы, специальные учебные заведения	100 работающих или учащихся	10
3.	Офисы с залами для посетителей	100 работающих	20
4.	Спортивные здания и сооружения: с трибунами для зрителей без трибун для зрителей	100 мест	15 4
5.	Кинотеатры, концертные и выставочные залы, музеи	100 мест или посетителей	13
6.	Парки культуры и отдыха, пляжи	100 посетителей	6
7.	Гостиницы	100 посетителей и персонала одновременно	6
8.	Магазины, торговые центры: магазины торговой площадью не более 100 кв. м включительно магазины торговой площадью более 100 кв. м до 400 кв.м включительно	на 100 кв. м торговой площади	2 6

1	2	3	4
	магазины торговой площадью более 400 кв. м		10
9.	Рынки	50 торговых мест	23
10.	Предприятия бытового обслуживания	100 посетителей	6
11.	Рестораны, кафе вместимостью 15 посадочных мест и более	100 мест	13

На туристических маршрутах города Ставрополя следует предусматривать стоянки туристических автобусов и легковых автомобилей, принадлежащих туристам. Указанные стоянки должны быть размещены с учетом обеспечения удобных подходов к объектам туристического осмотра, но не далее 500 метров от них и не нарушать целостный характер исторической среды.

7. Допустимые площади озелененной территории земельных участков определяются в соответствии с таблицей 10.4.

Таблица 10.4

№ п/п	Вид разрешенного использования земельного участка	Площадь озелененной территории, %
1.	Для индивидуального жилищного строительства	40 и более
2.	Многоэтажная, среднеэтажная, малоэтажная жилая застройка, блокированная жилая застройка	25 и более
3.	Образование и просвещение	50 и более от площади территории, свободной от застройки и физкультурно-спортивных площадок
4.	Для размещения прочих объектов, за исключением коммунальных объектов, объектов транспорта	10 и более
5.	Земельные участки (территории) общего пользования	не подлежит установлению

К озелененной территории земельного участка относятся части участка и (или) объекта капитального строительства, которые не заняты временными сооружениями, тротуарами или проездами с твердым покрытием и при этом полностью или частично покрыты зелеными насаждениями, доступными для всех пользователей объектов, расположенных на земельном участке.

Озелененная территория земельного участка может быть оборудована: площадками отдыха, детскими площадками, открытыми спортивными площадками, грунтовыми пешеходными дорожками, другими подобными объектами. Площадь, занимаемая объектами, которыми может быть оборудована озелененная территория земельного участка, не должна превышать 50 процентов площади озелененной территории.

Допускается частичное размещение элементов благоустройства и озеленения на эксплуатируемой кровле, при этом приоритетное значение имеет размещение элементов благоустройства и озеленения на уровне земли.

Используемая при благоустройстве территории земельного участка газонная решетка (бетонная, металлическая, полимерная и из других материалов) при подсчете площади озелененной территории земельного участка не учитывается.

<****> Использование земельных участков и объектов капитального строительства при предоставлении ритуальных услуг:

при предоставлении ритуальных услуг использование земельного участка и объекта капитального строительства осуществляется физическими и юридическими лицами в соответствии с требованиями законодательства с учетом ограничений, установленных настоящими Правилами и правилами благоустройства территории города Ставрополя;

похоронные бюро, организации, предоставляющие ритуальные услуги, следует размещать в специально выделенном для этих целей отдельно стоящем объекте капитального строительства, расположенном на земельном участке, вид разрешенного использования которого позволяет осуществление данного вида деятельности;

объекты капитального строительства, в которых осуществляется предоставление ритуальных услуг, размещаются при условии наличия зоны моральной защиты, которая обеспечивает визуальную защиту таких объектов, в том числе входы и выходы, закрывает их обзор со стороны территорий общего пользования, жилых домов, организаций, осуществляющих образовательную деятельность, медицинских организаций и организаций культуры, а также автомобильных дорог общего пользования.

Расчетные показатели минимально допустимого уровня обеспеченности территории объектами коммунальной, транспортной, социальной инфраструктур и расчетные показатели максимально допустимого уровня территориальной доступности указанных объектов для населения при осуществлении деятельности по комплексному развитию территории приведены в таблице 10.5.

Таблица 10.5

Наименование вида объекта	Тип расчетного показателя	Наименование расчетного показателя, единица измерения	Значение расчетного показателя
1	2	3	4
Дошкольные образовательные учреждения общего типа	расчетный показатель минимально допустимого уровня обеспеченности	количество мест на 1 тыс. человек	59
	расчетный показатель максимально допустимого уровня территориальной доступности	пешеходная (транспортная) доступность, мин. в одну сторону	20
Общеобразовательные	расчетный показатель минимально	количество мест	122

1	2	3	4
организации	допустимого уровня обеспеченности	на 1 тыс. человек	
	расчетный показатель максимально допустимого уровня территориальной доступности	пешеходная (транспортная) доступность, мин. в одну сторону	30
Поликлиники и больницы	расчетный показатель минимально допустимого уровня обеспеченности	численность обслуживаемого населения, тыс. чел. на 1 объект	20 000-50 000
	расчетный показатель максимально допустимого уровня территориальной доступности	пешеходная (транспортная) доступность, мин. в одну сторону	40
Станции (подстанции) скорой медицинской помощи	расчетный показатель минимально допустимого уровня обеспеченности	количество объектов, ед. на 50 тыс. чел.	1
	расчетный показатель максимально допустимого уровня территориальной доступности	транспортная доступность, мин. в одну сторону	20
Аптеки	расчетный показатель минимально допустимого уровня обеспеченности	количество объектов	не нормируется
	расчетный показатель максимально допустимого уровня территориальной доступности	пешеходная доступность, мин. в одну сторону	10
Плавательный бассейн общего пользования	расчетный показатель минимально допустимого уровня обеспеченности	количество объектов, ед. на 20 тыс. чел.	1
	расчетный показатель максимально допустимого уровня территориальной доступности	пешеходная (транспортная) доступность, мин. в одну сторону	30
Магазины продовольственных товаров	расчетный показатель минимально допустимого уровня обеспеченности	количество кв.м торговой площади на 1 тыс. человек	100
	расчетный показатель максимально допустимого уровня территориальной доступности	пешеходная (транспортная) доступность, мин. в одну сторону	10
Объекты электропотребления	расчетный показатель минимально допустимого уровня обеспеченности	объем электропотребления, кВт ч/год на 1 чел.	2200
	расчетный показатель максимально допустимого уровня территориальной доступности	не нормируется	
Объекты водоснабжения	расчетный показатель минимально допустимого уровня обеспеченности	объем водопотребления, л/сут. на 1 чел.	140
	расчетный показатель максимально допустимого уровня территориальной доступности	не нормируется	
Объекты водоотведения	расчетный показатель минимально допустимого уровня обеспеченности	объем водоотведения, л/сут. на 1 чел.	140
	расчетный показатель максимально допустимого уровня территориальной доступности	не нормируется	
Объекты газоснабжения (при горячем водоснабжении от газовых водонагревателей)	расчетный показатель минимально допустимого уровня обеспеченности	объем газопотребления, куб.м/год на 1 чел.	300
	расчетный показатель максимально допустимого уровня территориальной доступности	не нормируется	

1	2	3	4
Остановочные пункты городского общественного пассажирского транспорта	расчетный показатель минимально допустимого уровня обеспеченности	не нормируется	
	расчетный показатель максимально допустимого уровня территориальной доступности	пешеходная доступность, м в одну сторону	500
Объекты для хранения легковых автомобилей постоянного населения, расположенные вблизи от мест проживания	расчетный показатель минимально допустимого уровня обеспеченности	количество машино-мест на 1 квартиру многоквартирного жилого дома	0,75
	расчетный показатель максимально допустимого уровня территориальной доступности	пешеходная доступность, м в одну сторону	800
Места накопления твердых коммунальных отходов	расчетный показатель минимально допустимого уровня обеспеченности	количество контейнерных площадок, ед.	6
	расчетный показатель максимально допустимого уровня территориальной доступности	расстояние от контейнерных и (или) специальных площадок до жилых домов, м в одну сторону	100».

4. Таблицу 69 статьи 53 изложить в следующей редакции:

«Таблица 69»

№ п/п	Наименование вида разрешенного использования земельного участка (код (числовое обозначение) вида разрешенного использования земельного участка)	Характеристика вида разрешенного использования	Предельные размеры земельных участков и предельные параметры разрешенного строительства, реконструкции объектов капитального строительства				
			Предельное количество этажей зданий, строений, сооружений	Предельные (минимальные и (или) максимальные) размеры земельных участков, в том числе их площадь, кв. м	Максимальный процент застройки в границах земельного участка	Минимальные отступы от границ земельных участков	Иные предельные параметры
1	2	3	4	5	6	7	8
Основные виды разрешенного использования территориальной зоны «ИТ-3. Зона объектов улично-дорожной сети»							
1.	Стоянка транспортных средств (4.9.2)	Размещение стоянок (парковок) легковых автомобилей и других мототранспортных средств, в том числе мотоциклов, мотороллеров, мопедов, скутеров, за исключением встроенных, пристроенных и встроенно-пристроенных стоянок	не подлежит установлению	не подлежат установлению	не подлежит установлению	не подлежат установлению	<***>
2.	Связь (6.8)	размещение объектов связи, радиовещания, телевидения, включая воздушные радиорелейные, надземные и подземные кабельные линии связи, линии радиофикации,	не подлежит установлению	не подлежат установлению	не подлежит установлению	за исключением линейных объектов и входящих в их состав сооружений, расстояние до места допустимого размещения объекта капитального строительства от границы земельного участка,	<***>

1	2	3	4	5	6	7	8
		антенные поля, усилительные пункты на кабельных линиях связи, инфраструктуру спутниковой связи и телерадиовещания, за исключением объектов связи, размещение которых предусмотрено содержанием видов разрешенного использования с кодами 3.1.1, 3.2.3				смежной с линией объекта улично-дорожной сети (улица, площадь, проспект, бульвар, шоссе), - 5 м; смежной с линией объекта улично-дорожной сети (проезд, переулок, тупик), - 3 м; смежной с другим земельным участком, - 3 м; смежной с землями, находящимися в государственной или муниципальной собственности (не относящимися к объектам улично-дорожной сети), - 3 м <***>	
3.	Автомобильный транспорт (7.2)	размещение зданий и сооружений автомобильного транспорта. Содержание данного вида разрешенного использования включает в себя содержание видов разрешенного использования с кодами 7.2.1 - 7.2.3	не подлежит установлению	не подлежат установлению	не подлежит установлению	расстояние до места допустимого размещения объекта капитального строительства от границы земельного участка, смежной с линией объекта улично-дорожной сети (улица, площадь, проспект, бульвар, шоссе), - 5 м; смежной с линией объекта улично-дорожной сети (проезд, переулок, тупик), - 3 м; смежной с другим земельным участком, - 3 м; смежной с землями, находящимися в государственной или муниципальной собственности (не относящимися к объектам улично-дорожной сети), - 3 м <***>	<***>
4.	Размещение автомобильных дорог (7.2.1)	размещение автомобильных дорог за пределами населенных пунктов и технически связанных с ними сооружений, придорожных стоянок (парковок) транспортных средств в	не подлежит установлению	не подлежат установлению	не подлежит установлению	не подлежат установлению	<***>

1	2	3	4	5	6	7	8
		<p>граница городских улиц и дорог, за исключением предусмотренных видами разрешенного использования с кодами 2.7.1, 4.9, 7.2.3, а также некапитальных сооружений, предназначенных для охраны транспортных средств; размещение объектов, предназначенных для размещения постов органов внутренних дел, ответственных за безопасность дорожного движения</p>					
5.	Обслуживание перевозок пассажиров (7.2.2)	<p>размещение зданий и сооружений, предназначенных для обслуживания пассажиров, за исключением объектов капитального строительства, размещение которых предусмотрено содержанием вида разрешенного использования с кодом 7.6</p>	не подлежит установлению	не подлежат установлению	не подлежит установлению	<p>расстояние до места допустимого размещения объекта капитального строительства от границы земельного участка, смежной с линией объекта улично-дорожной сети (улица, площадь, проспект, бульвар, шоссе), - 5 м; смежной с линией объекта улично-дорожной сети (проезд, переулок, тупик), - 3 м; смежной с другим земельным участком, - 3 м; смежной с землями, находящимися в государственной или муниципальной собственности (не относящимися к объектам улично-дорожной сети), - 3 м <*></p>	<***>
6.	Стоянки транспорта общего пользования (7.2.3)	<p>размещение стоянок транспортных средств, осуществляющих перевозки людей по установленному маршруту</p>	не подлежит установлению	не подлежат установлению	не подлежит установлению	не подлежат установлению	<***>

1	2	3	4	5	6	7	8
7.	Земельные участки (территории) общего пользования (12.0)	земельные участки общего пользования. Содержание данного вида разрешенного использования включает в себя содержание видов разрешенного использования с кодами 12.0.1 - 12.0.2	не подлежит установлению	не подлежат установлению	не подлежит установлению	не подлежат установлению	<***>
8.	Улично-дорожная сеть (12.0.1)	размещение объектов улично-дорожной сети: автомобильных дорог, трамвайных путей и пешеходных тротуаров в границах населенных пунктов, пешеходных переходов, бульваров, площадей, проездов, велодорожек и объектов велотранспортной и инженерной инфраструктуры; размещение придорожных стоянок (парковок) транспортных средств в границах городских улиц и дорог, за исключением предусмотренных видами разрешенного использования с кодами 2.7.1, 4.9, 7.2.3, а также некапитальных сооружений, предназначенных для охраны транспортных средств	не подлежит установлению	не подлежат установлению	не подлежит установлению	не подлежат установлению	<***>
9.	Благоустройство территории (12.0.2)	размещение декоративных, технических, планировочных, конструктивных устройств, элементов озеленения, различных видов оборудования	не подлежит установлению	не подлежат установлению	не подлежит установлению	не подлежат установлению	<***>

1	2	3	4	5	6	7	8
		и оформления, малых архитектурных форм, некапитальных нестационарных строений и сооружений, информационных щитов и указателей, применяемых как составные части благоустройства территории, общественных туалетов					
Условно разрешенные виды использования территориальной зоны «ИТ-3. Зона объектов улично-дорожной сети»							
10.	Хранение автотранспорта (2.7.1)	размещение отдельно стоящих и пристроенных гаражей, в том числе подземных, предназначенных для хранения автотранспорта, в том числе с разделением на машино-места, за исключением гаражей, размещение которых предусмотрено содержанием видов разрешенного использования с кодами 2.7.2, 4.9	для гаражей боксового типа, отдельно стоящих, в том числе в гаражных, гаражно-строительных кооперативах количество этажей - 2, из них этажность 1; 5 - для подземных стоянок; 5 - для наземных стоянок	минимальная площадь земельного участка - 16 кв. м, максимальная площадь земельного участка - подлежит установлению	не подлежит установлению	для гаражей боксового типа, отдельно стоящих расстояние до стены объекта капитального строительства от границ земельного участка не нормируется. Расстояние до стены подземной автостоянки от границы земельного участка, смежной с линией объекта улично-дорожной сети, не нормируется; смежной с другим земельным участком, - 1 м; землями, находящимися в государственной или муниципальной собственности (не относящимися к объектам улично-дорожной сети), - 1 м. Для наземных автостоянок расстояние до места допустимого размещения объекта капитального строительства от границы земельного участка, смежной с линией объекта улично-дорожной	<***>

1	2	3	4	5	6	7	8
						сети (улица, площадь, проспект, бульвар, шоссе), - 5 м; смежной с линией объекта улично-дорожной сети (проезд, переулок, тупик), - 3 м; смежной с другим земельным участком, - 3 м; смежной с землями, находящимися в государственной или муниципальной собственности (не относящимися к объектам улично-дорожной сети), - 3 м <***>	
11.	Коммунальное обслуживание (3.1)	размещение зданий и сооружений в целях обеспечения физических и юридических лиц коммунальными услугами. Содержание данного вида разрешенного использования включает в себя содержание видов разрешенного использования с кодами 3.1.1 - 3.1.2	надземных этажей - 3; подземных этажей - 3	не подлежат установлению	не подлежит установлению	за исключением линейных объектов и входящих в их состав сооружений, расстояние до места допустимого размещения объекта капитального строительства от границы земельного участка, смежной с линией объекта улично-дорожной сети (улица, площадь, проспект, бульвар, шоссе), - 5 м; смежной с линией объекта улично-дорожной сети (проезд, переулок, тупик), - 3 м; смежной с другим земельным участком, - 3 м; смежной с землями, находящимися в государственной или муниципальной собственности (не относящимися к объектам улично-дорожной сети), - 3 м <***>	<***>
12.	Предоставление коммунальных услуг (3.1.1)	размещение зданий и сооружений, обеспечивающих поставку воды, тепла, электричества, газа, отвод канализационных стоков, очистку и уборку объектов	надземных этажей - 3; подземных этажей - 3	не подлежат установлению	не подлежит установлению	за исключением линейных объектов и входящих в их состав сооружений, расстояние до места допустимого размещения объекта капитального строительства от границы земельного участка,	<***>

1	2	3	4	5	6	7	8
		недвижимости (котельных, водозаборов, очистных сооружений, насосных станций, водопроводов, линий электропередач, трансформаторных подстанций, газопроводов, линий связи, телефонных станций, канализаций, стоянок, гаражей и мастерских для обслуживания уборочной и аварийной техники, сооружений, необходимых для сбора и плавки снега)				смежной с линией объекта улично-дорожной сети (улица, площадь, проспект, бульвар, шоссе), - 5 м; смежной с линией объекта улично-дорожной сети (проезд, переулок, тупик), - 3 м; смежной с другим земельным участком, - 3 м; смежной с землями, находящимися в государственной или муниципальной собственности (не относящимися к объектам улично-дорожной сети), - 3 м <***>	
13.	Административные здания организаций, обеспечивающих предоставление коммунальных услуг (3.1.2)	размещение зданий, предназначенных для приема физических и юридических лиц в связи с предоставлением им коммунальных услуг	надземных этажей - 3; подземных этажей - 3	не подлежат установлению	не подлежит установлению	за исключением линейных объектов и входящих в их состав сооружений, расстояние до места допустимого размещения объекта капитального строительства от границы земельного участка, смежной с линией объекта улично-дорожной сети (улица, площадь, проспект, бульвар, шоссе), - 5 м; смежной с линией объекта улично-дорожной сети (проезд, переулок, тупик), - 3 м; смежной с другим земельным участком, - 3 м; смежной с землями, находящимися в государственной или муниципальной собственности (не относящимися к объектам улично-дорожной сети), - 3 м <***>	<***>
14.	Служебные гаражи (4.9)	размещение постоянных или временных гаражей, стоянок	для гаражей боксового	не подлежат установлению	90	расстояние до места допустимого размещения объекта капитального	<***>

1	2	3	4	5	6	7	8
		<p>для хранения служебного автотранспорта, используемого в целях осуществления видов деятельности, предусмотренных видами разрешенного использования с кодами 3.0, 4.0, а также для стоянки и хранения транспортных средств общего пользования, в том числе в депо</p>	<p>типа, отдельно стоящих количество этажей - 2, из них этажность - 1; 5 - для подземных стоянок; 5 - для наземных стоянок</p>			<p>строительства от границы земельного участка, смежной с линией объекта улично-дорожной сети (улица, площадь, проспект, бульвар, шоссе), - 5 м; смежной с линией объекта улично-дорожной сети (проезд, переулок, тупик), - 3 м; смежной с другим земельным участком, - 3 м; смежной с землями, находящимися в государственной или муниципальной собственности (не относящимися к объектам улично-дорожной сети), - 3 м <***>. Расстояние до стены подземной автостоянки от границы земельного участка, смежной с линией объекта улично-дорожной сети, не нормируется; смежной с другим земельным участком, землями, находящимися в государственной или муниципальной собственности (не относящимися к объектам улично-дорожной сети), - 1 м</p>	
15.	<p>Заправка транспортных средств (4.9.1.1)</p>	<p>размещение автозаправочных станций; размещение магазинов сопутствующей торговли, зданий для организации общественного питания в качестве объектов дорожного сервиса</p>	<p>количество этажей - 5, из них этажность - 2</p>	<p>не подлежат установлению</p>	<p>не подлежит установлению</p>	<p>расстояние до места допустимого размещения объекта капитального строительства от границы земельного участка, смежной с линией объекта улично-дорожной сети (улица, площадь, проспект, бульвар, шоссе), - 5 м; смежной с линией объекта улично-дорожной сети (проезд, переулок, тупик), - 3 м; смежной с другим земельным участком, - 3 м; смежной с землями, находящимися в государственной</p>	<p><***></p>

1	2	3	4	5	6	7	8
						или муниципальной собственности (не относящимися к объектам улично-дорожной сети), - 3 м <*>	
16.	Обеспечение дорожного отдыха (4.9.1.2)	размещение зданий для предоставления гостиничных услуг в качестве дорожного сервиса (мотелей), а также размещение магазинов сопутствующей торговли, зданий для организации общественного питания в качестве объектов дорожного сервиса	количество этажей - 3, из них этажность - 2	не подлежат установлению	не подлежит установлению	расстояние до места допустимого размещения объекта капитального строительства от границы земельного участка – 1,5 м <*>	<***>
17.	Автомобильные мойки (4.9.1.3)	размещение автомобильных моек, а также размещение магазинов сопутствующей торговли	количество этажей - 5, из них этажность - 2	не подлежат установлению	не подлежит установлению	расстояние до места допустимого размещения объекта капитального строительства от границы земельного участка, смежной с линией объекта улично-дорожной сети (улица, площадь, проспект, бульвар, шоссе), - 5 м; смежной с линией объекта улично-дорожной сети (проезд, переулок, тупик), - 3 м; смежной с другим земельным участком, - 3 м; смежной с землями, находящимися в государственной или муниципальной собственности (не относящимися к объектам улично-дорожной сети), - 3 м <*>	<***>
18.	Ремонт автомобилей (4.9.1.4)	размещение мастерских, предназначенных для ремонта и обслуживания автомобилей, и прочих объектов дорожного сервиса, а также размещение	количество этажей - 5, из них этажность - 2	не подлежат установлению	не подлежит установлению	расстояние до места допустимого размещения объекта капитального строительства от границы земельного участка, смежной с линией объекта улично-дорожной	<***>

1	2	3	4	5	6	7	8
		магазинов сопутствующей торговли				сети (улица, площадь, проспект, бульвар, шоссе), - 5 м; смежной с линией объекта улично-дорожной сети (проезд, переулок, тупик), - 3 м; смежной с другим земельным участком, - 3 м; смежной с землями, находящимися в государственной или муниципальной собственности (не относящимися к объектам улично-дорожной сети), - 3 м <*>	
19.	Внеуличный транспорт (7.6)	размещение сооружений, необходимых для эксплуатации метрополитена, в том числе наземных путей метрополитена, посадочных станций, межстанционных переходов для пассажиров, электродепо, вентиляционных шахт; размещение наземных сооружений иных видов внеуличного транспорта (монорельсового транспорта, подвесных канатных дорог, фуникулеров)	не подлежит установлению	не подлежат установлению	не подлежит установлению	не подлежат установлению	<*>
20.	Обеспечение внутреннего правопорядка (8.3)	размещение объектов капитального строительства, необходимых для подготовки и поддержания в готовности органов внутренних дел, Росгвардии и спасательных служб, в которых существует военизированная служба; размещение объектов	не подлежит установлению	не подлежат установлению	не подлежит установлению	расстояние до места допустимого размещения объекта капитального строительства от границы земельного участка, смежной с линией объекта улично-дорожной сети (улица, площадь, проспект, бульвар, шоссе), - 5 м; смежной с линией объекта улично-дорожной сети (проезд, переулок, тупик), -	<*>

1	2	3	4	5	6	7	8
		гражданской обороны, за исключением объектов гражданской обороны, являющихся частями производственных зданий				3 м; смежной с другим земельным участком, - 3 м; смежной с землями, находящимися в государственной или муниципальной собственности (не относящимися к объектам улично-дорожной сети), - 3 м <*>	
21.	Резервные леса (10.4)	деятельность, связанная с охраной лесов	не подлежит установлению	не подлежат установлению	не подлежит установлению	не подлежат установлению	не подлежат установлению
22.	Гидротехнические сооружения (11.3)	размещение гидротехнических сооружений, необходимых для эксплуатации водохранилищ (плотин, водосбросов, водозаборных, водовыпускных и других гидротехнических сооружений, судопропускных сооружений, рыбозащитных и рыбопропускных сооружений, берегозащитных сооружений)	не подлежит установлению	не подлежат установлению	не подлежит установлению	не подлежат установлению	не подлежат установлению
Вспомогательные виды разрешенного использования территориальной зоны «ИТ-3. Зона объектов улично-дорожной сети»							
23.	Предоставление коммунальных услуг (3.1.1)	размещение зданий и сооружений, обеспечивающих поставку воды, тепла, электричества, газа, отвод канализационных стоков, очистку и уборку объектов недвижимости (котельных, водозаборов, очистных сооружений, насосных станций, водопроводов, линий электропередач, трансформаторных	не подлежит установлению	не подлежат установлению	не подлежит установлению	не подлежат установлению	<*>

1	2	3	4	5	6	7	8
		подстанций, газопроводов, линий связи, телефонных станций, канализаций, стоянок, гаражей и мастерских для обслуживания уборочной и аварийной техники, сооружений, необходимых для сбора и плавки снега)					
24.	Благоустройство территории (12.0.2)	размещение декоративных, технических, планировочных, конструктивных устройств, элементов озеленения, различных видов оборудования и оформления, малых архитектурных форм, некапитальных нестационарных строений и сооружений, информационных щитов и указателей, применяемых как составные части благоустройства территории, общественных туалетов	не подлежит установлению	не подлежат установлению	не подлежит установлению	не подлежат установлению	<***>».

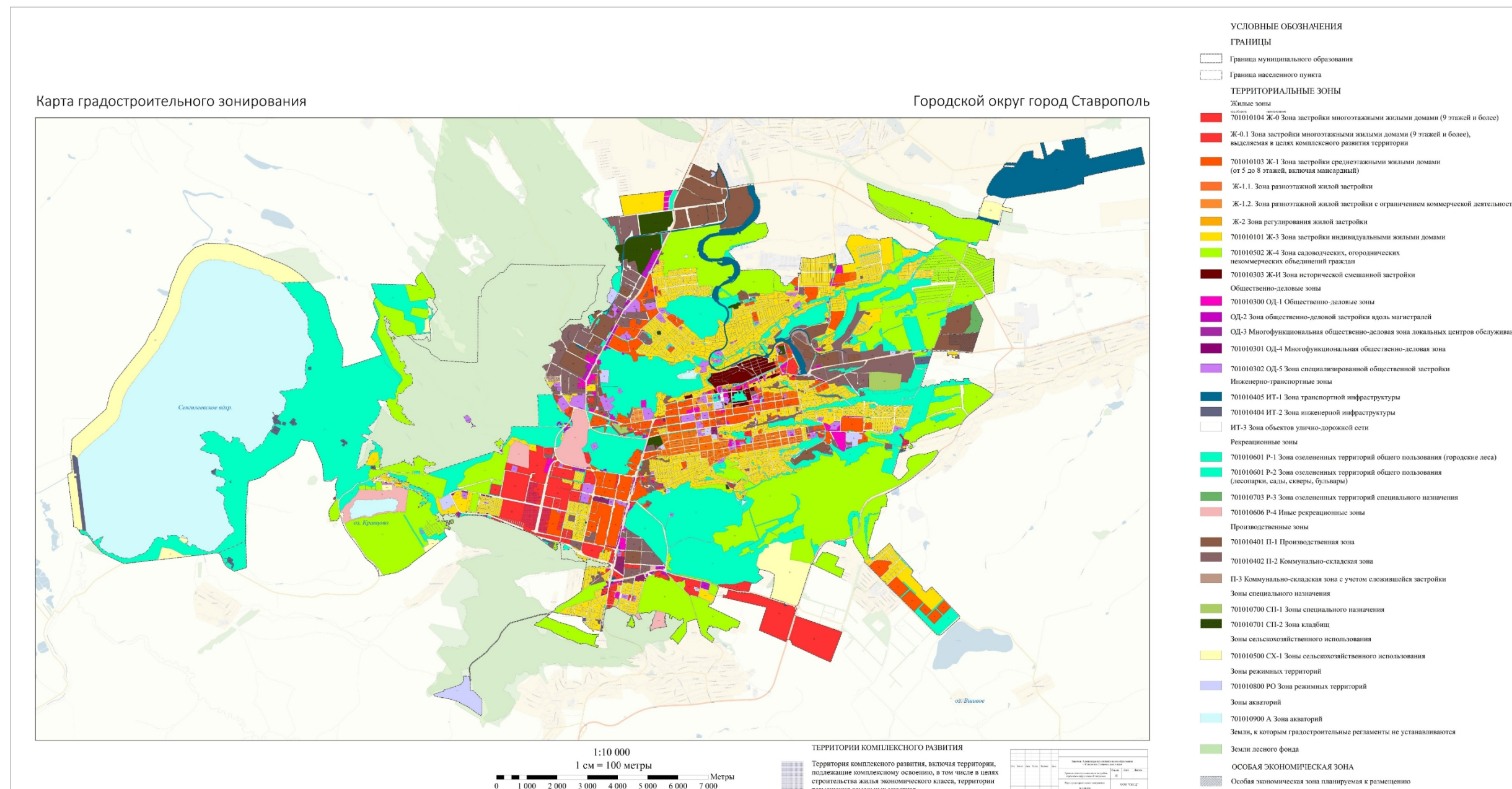
5. Приложение 1 «Карта градостроительного зонирования» изложить в новой редакции согласно приложению 1 к настоящим Изменениям.

6. Приложение 2 «Карта градостроительного зонирования с границами зон с особыми условиями использования территории» изложить в новой редакции согласно приложению 2 к настоящим Изменениям.

7. Приложение 3 «Карта градостроительного зонирования с территориями, в границах которых предусмотрены требования к архитектурно-градостроительному облику объектов капитального строительства» изложить в новой редакции согласно приложению 3 к настоящим Изменениям.

Приложение 1
к изменениям, которые вносятся
в Правила землепользования и застройки
муниципального образования города Ставрополя
Ставропольского края, утвержденные
постановлением администрации
города Ставрополя от 15.10.2021 № 2342

«Приложение 1
к Правилам землепользования и застройки
муниципального образования города Ставрополя
Ставропольского края, утвержденным
постановлением администрации
города Ставрополя от 15.10.2021 № 2342

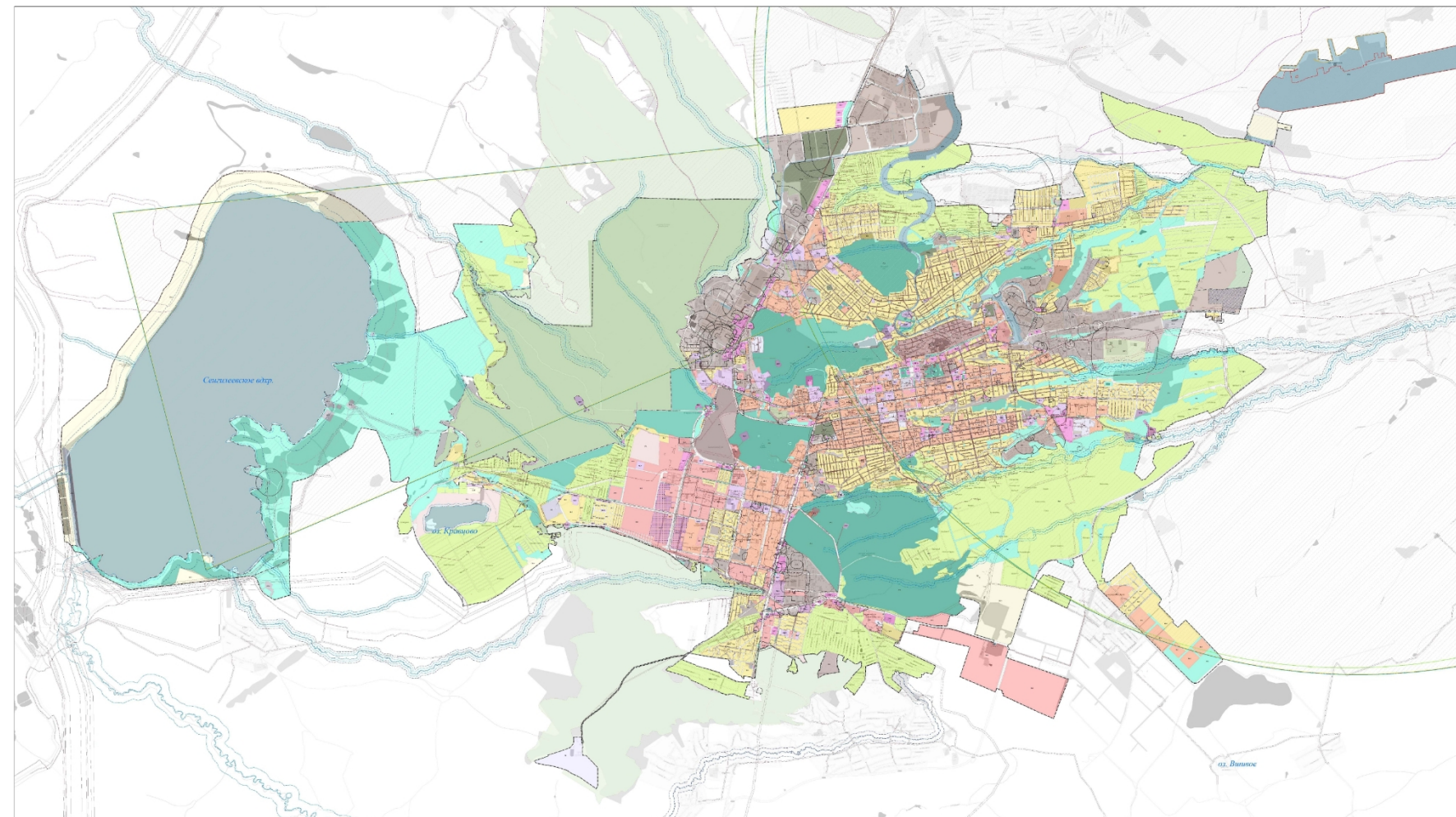


Приложение 2
к изменениям, которые вносятся
в Правила землепользования и застройки
муниципального образования города Ставрополя
Ставропольского края, утвержденные
постановлением администрации
города Ставрополя от 15.10.2021 № 2342

«Приложение 2
к Правилам землепользования и застройки
муниципального образования города Ставрополя
Ставропольского края, утвержденным
постановлением администрации
города Ставрополя от 15.10.2021 № 2342

Карта градостроительного зонирования с границами зон с особыми условиями использования территории

Городской округ
город Ставрополь



1:10 000
1 см = 100 метры
0 1 000 2 000 3 000 4 000 5 000 6 000 7 000 Метры

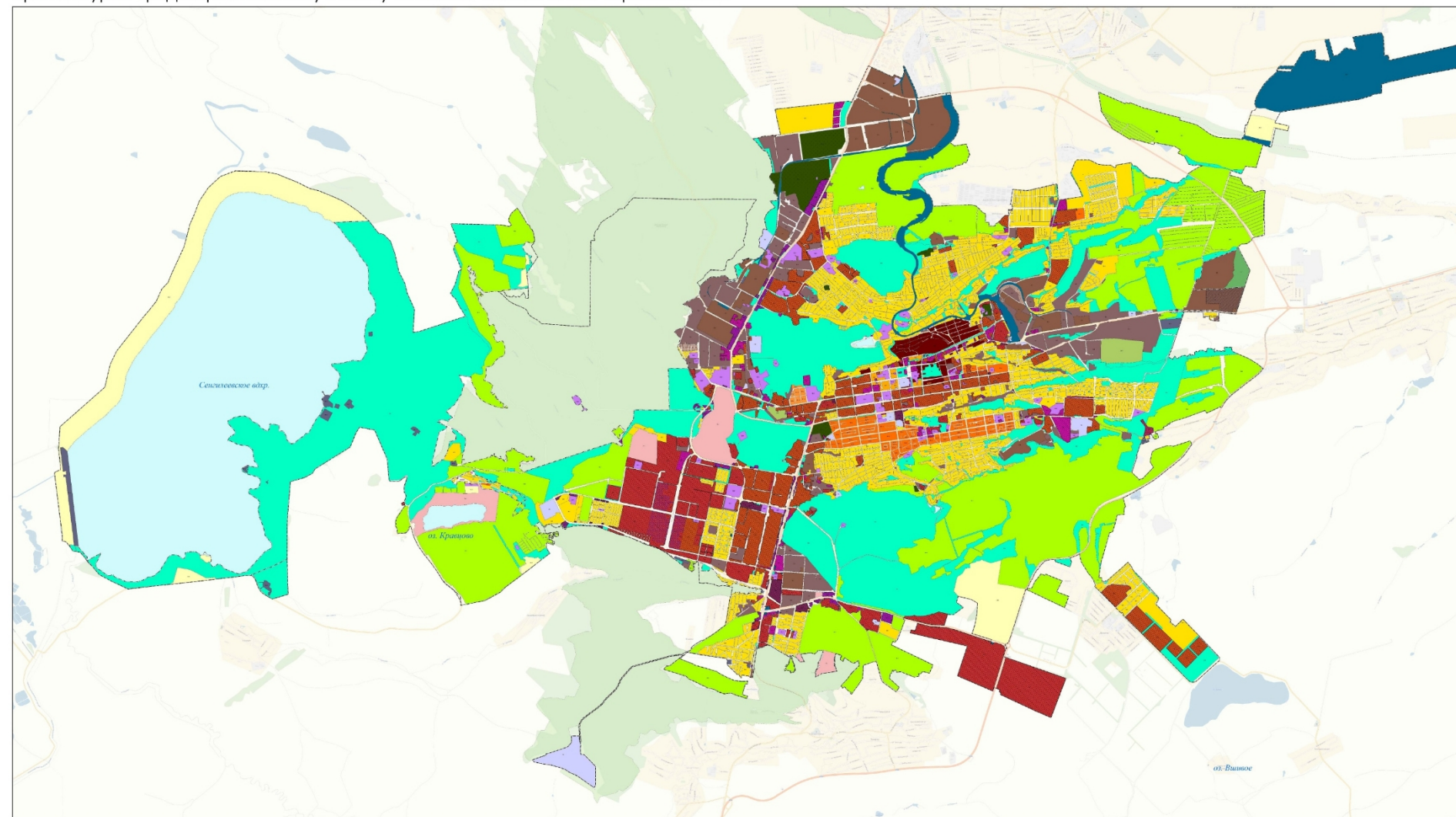
- УСЛОВНЫЕ ОБОЗНАЧЕНИЯ**
- ГРАНИЦЫ**
- Граница муниципального образования
 - Граница населенного пункта
- ТЕРРИТОРИАЛЬНЫЕ ЗОНЫ**
- Жилые зоны**
- 701010104 Ж-0 Зона застройки многоквартирными жилыми домами (9 этажей и более)
 - Ж-0.1 Зона застройки многоквартирными жилыми домами (9 этажей и более), выделяемая в целях комплексного развития территории
 - 701010103 Ж-1 Зона застройки среднеэтажными жилыми домами (от 5 до 8 этажей, включая мансардный)
 - Ж-1.1. Зона разноэтажной жилой застройки
 - Ж-1.2. Зона разноэтажной жилой застройки с ограничением коммерческой деятельности
 - Ж-2 Зона регулирования жилой застройки
 - 701010101 Ж-3 Зона застройки индивидуальными жилыми домами
 - 701010502 Ж-4 Зона садоводческих, огороднических и некоммерческих объединений граждан
 - 701010303 Ж-И Зона исторической смешанной застройки
- Общественно-деловые зоны**
- 701010300 ОД-1 Общественно-деловые зоны
 - ОД-2 Зона общественно-деловой застройки вдоль магистралей
 - ОД-3 Многофункциональная общественно-деловая зона локальных центров обслуживания
 - 701010301 ОД-4 Многофункциональная общественно-деловая зона
 - 701010302 ОД-5 Зона специализированной общественной застройки
- Инженерно-транспортные зоны**
- 701010405 ИТ-1 Зона транспортной инфраструктуры
 - 701010404 ИТ-2 Зона инженерной инфраструктуры
 - ИТ-3 Зона объектов улично-дорожной сети
- Рекреационные зоны**
- 701010601 Р-1 Зона озелененных территорий общего пользования (городские леса)
 - 701010601 Р-2 Зона озелененных территорий общего пользования (лесопарки, сады, скверы, бульвары)
 - 701010703 Р-3 Зона озелененных территорий специального назначения
 - 701010606 Р-4 Иные рекреационные зоны
- Производственные зоны**
- 701010401 П-1 Производственная зона
 - 701010402 П-2 Коммунально-складская зона
 - П-3 Коммунально-складская зона с учетом сложившейся застройки
- Зоны специального назначения**
- 701010700 СП-1 Зоны специального назначения
 - 701010701 СП-2 Зона кладбищ
- Зоны сельскохозяйственного использования**
- 701010500 СХ-1 Зоны сельскохозяйственного использования
- Зоны режимных территорий**
- 701010800 РО Зона режимных территорий
- Зоны акваторий**
- 701010900 А Зона акваторий
- Земли, к которым градостроительные регламенты не устанавливаются**
- Земли лесного фонда
- ОСОБАЯ ЭКОНОМИЧЕСКАЯ ЗОНА**
- Особая экономическая зона планируемая к размещению
- ЗОНЫ С ОСОБИМИ УСЛОВИЯМИ ИСПОЛЬЗОВАНИЯ ТЕРРИТОРИИ**
- дополнительная зона строгой санитарной охраны Санитарно-водоохранный
 - охранная зона особо охраняемой природной территории
 - охранная зона трубопроводов (газопроводов, нефтепроводов и нефтепродуктопроводов, аммиакопроводов)
 - охранная зона линий и сооружений связи
 - охранная зона объектов электроэнергетики (объектов электросетевого хозяйства и объектов по производству электрической энергии)
 - иная зона с особыми условиями использования территории
 - охранная зона пунктов государственной геодезической сети, государственной нивел
 - водоохранная (рыбоохранная) зона
 - прибрежная защитная полоса
 - санитарно-защитная зона
- ЗОНЫ С ОСОБИМИ УСЛОВИЯМИ ИСПОЛЬЗОВАНИЯ ТЕРРИТОРИИ**
- Приаэродромная территория
 - 1 Подзона
 - 2 Подзона
 - 3 Подзона
 - 4 Подзона
 - 5 Подзона
 - 6 Подзона
 - 7 Подзона
- ТЕРРИТОРИИ КОМПЛЕКСНОГО РАЗВИТИЯ**
- Территория комплексного развития, включая территории, подлежащие комплексному освоению, в том числе в целях строительства жилья экономического класса, территории размещения земельных участков

Приложение 3
к изменениям, которые вносятся
в Правила землепользования и застройки
муниципального образования города Ставрополя
Ставропольского края, утвержденные
постановлением администрации
города Ставрополя от 15.10.2021 № 2342

«Приложение 3
к Правилам землепользования и застройки
муниципального образования города Ставрополя
Ставропольского края, утвержденным
постановлением администрации
города Ставрополя от 15.10.2021 № 2342

Карта градостроительного зонирования с территориями, в границах которых предусмотрены требования к архитектурно-градостроительному облику объектов капитального строительства

Городской округ город Ставрополь



- УСЛОВНЫЕ ОБОЗНАЧЕНИЯ
- ГРАНИЦЫ**
- Граница муниципального образования
 - Граница населенного пункта
- ТЕРРИТОРИАЛЬНЫЕ ЗОНЫ**
- Жилые зоны**
- 701010104 Ж-0 Зона застройки многоквартирными жилыми домами (9 этажей и более)
 - Ж-0.1 Зона застройки многоквартирными жилыми домами (9 этажей и более), выделяемая в целях комплексного развития территории
 - 701010103 Ж-1 Зона застройки среднеэтажными жилыми домами (от 5 до 8 этажей, включая миксардней)
 - Ж-1.1. Зона разноэтажной жилой застройки
 - Ж-1.2. Зона разноэтажной жилой застройки с ограничением коммерческой деятельности
 - Ж-2 Зона регулирования жилой застройки
 - 701010101 Ж-3 Зона застройки индивидуальными жилыми домами
 - 701010502 Ж-4 Зона садоводческих, огороднических некоммерческих объединений граждан
 - 701010303 Ж-И Зона исторической смешанной застройки
- Общественно-деловые зоны**
- 701010300 ОД-1 Общественно-деловые зоны
 - ОД-2 Зона общественно-деловой застройки вдоль магистралей
 - ОД-3 Многофункциональная общественно-деловая зона локальных центров обслуживания
 - 701010301 ОД-4 Многофункциональная общественно-деловая зона
 - 701010302 ОД-5 Зона специализированной общественной застройки
- Инженерно-транспортные зоны**
- 701010405 ИТ-1 Зона транспортной инфраструктуры
 - 701010404 ИТ-2 Зона инженерной инфраструктуры
 - ИТ-3 Зона объектов улично-дорожной сети
- Рекреационные зоны**
- 701010601 Р-1 Зона озелененных территорий общего пользования (городские леса)
 - 701010601 Р-2 Зона озелененных территорий общего пользования (лесопарки, сады, скверы, бульвары)
 - 701010703 Р-3 Зона озелененных территорий специального назначения
 - 701010606 Р-4 Иные рекреационные зоны
- Производственные зоны**
- 701010401 П-1 Производственная зона
 - 701010402 П-2 Коммунально-складская зона
 - П-3 Коммунально-складская зона с учетом сложившейся застройки
- Зоны специального назначения**
- 701010700 СП-1 Зоны специального назначения
 - 701010701 СП-2 Зона кладбищ
- Зоны сельскохозяйственного использования**
- 701010500 СХ-1 Зоны сельскохозяйственного использования
- Зоны режимных территорий**
- 701010800 РО Зона режимных территорий
- Зоны акваторий**
- 701010900 А Зона акваторий
- Земли, к которым градостроительные регламенты не устанавливаются
- Земли лесного фонда
- ОСОБАЯ ЭКОНОМИЧЕСКАЯ ЗОНА**
- Особая экономическая зона планируемая к размещению

ТЕРРИТОРИИ КОМПЛЕКСНОГО РАЗВИТИЯ

Территория комплексного развития, включая территории, подлежащие комплексному освоению, в том числе в целях строительства жилья экономического класса, территории размещения земельных участков

1:10 000

1 см = 100 метры

0 1 000 2 000 3 000 4 000 5 000 6 000 7 000 Метры

АРХИТЕКТУРНО-ГРАДОСТРОИТЕЛЬНЫЙ ОБЛИК
Территории, в границах которых предусматриваются требования к архитектурно-градостроительному облику объектов капитального строительства

Итого	1	2	3	4	5	6	7	8	9	10	11	12	13	14	15	16	17	18	19	20	21	22	23	24	25	26	27	28	29	30	31	32	33	34	35	36	37	38	39	40	41	42	43	44	45	46	47	48	49	50	51	52	53	54	55	56	57	58	59	60	61	62	63	64	65	66	67	68	69	70	71	72	73	74	75	76	77	78	79	80	81	82	83	84	85	86	87	88	89	90	91	92	93	94	95	96	97	98	99	100
-------	---	---	---	---	---	---	---	---	---	----	----	----	----	----	----	----	----	----	----	----	----	----	----	----	----	----	----	----	----	----	----	----	----	----	----	----	----	----	----	----	----	----	----	----	----	----	----	----	----	----	----	----	----	----	----	----	----	----	----	----	----	----	----	----	----	----	----	----	----	----	----	----	----	----	----	----	----	----	----	----	----	----	----	----	----	----	----	----	----	----	----	----	----	----	----	----	----	----	----	-----